

Valstybinės reikšmės krašto kelio Nr. 206 Šilutė-Rusnė ruožo nuo 0,00 iki 0,303 km kapitalinio remonto techninio darbo projekto parengimas.

STATINIO PROJEKTO PAVADINIMAS (PAGAL SUTARTI)

PROJEKTO PAVADINIMAS	Valstybinės reikšmės krašto kelio Nr. 206 Šilutė-Rusnė ruožo nuo 0,00 iki 0,303 km kapitalinis remontas.
STATINIO PROJEKTO NUMERIS	8923/206-00
UŽSAKOVAS	AB „Via Lietuva“ Kauno g. 22-202, LT-03212 Vilnius
STATYTOJAS	AB „Via Lietuva“ Kauno g. 22-202, LT-03212 Vilnius
STATINIO KATEGORIJA	Ypatingasis statinys
PROJEKTO ETAPAS	Techninis darbo projektas
PROJEKTO DALIS	Pasirengimo statybai ir statybos darbų organizavimo dalis
BYLOS ŽYMUO	SO-06
BYLOS LAIDA	0
IŠLEIDIMO DATA	2024-03

PROJEKTUOTOJAS	KVALI PATVIRT. DOK. NR.	PAREIGOS	VARDAS, PAVARDĖ	PARAŠAS
UAB „Tyrens Lietuva“				

23VTL2122

Eil. Nr.	Bylos (segtuvo) žymuo	Laida	Pavadinimas	Pastabos
1.	BD-01.01	0	Bendroji dalis	
2.	BD-01.02	0	Bendrosios dalies priedas Nr. 1. Nekilnojamojo turto registro duomenų bazės išrašai; Kadastrinių matavimų bylos; Projektavimo sąlygos; Inžineriniai topografiniai (geodeziniai) tyrinėjimai; Projektiniai inžineriniai geologiniai tyrimai;	
3.	BD-01.03	0	Bendrosios dalies priedas Nr. 2. ESO prisijungimo projektas.	
4.	S-02	0	Susisiekimo	
5.	SK-03.01	0	Konstrukcijų dalis. Tiltas per Šyšą 0,041 km	
6.	SK-03.02	0	Konstrukcijų dalis. Tiltas per Šyšos slėnį 0,272 km	
7.	VN-04	0	Vandentiekio ir nuotekų šalinimo dalis	
8.	E-05	0	Elektrotechnikos dalis	
9.	SO-06	0	Pasirengimo statybai ir statybos darbų organizavimo dalis	
10.	A-07	0	Architektūrinė. Tvarkybos darbų	
11.	KS-08	0	Statybos skaičiuojamosios kainos nustatymo dalis	

Dokumento žymuo	Lapų sk.	Laida	Dokumento pavadinimas	Pastabos	Lapo Nr.
8923/206-00-TDP-SO-ARA		0	Aiškinamasis raštas		
		-		Brėžinių skirtukas	
8923/206-00-TDP-SO-B01		0	Statybos organizavimas		
8923/206-00-TDP-SO-B02		0	Apylankos schema		
			AB „Via Lietuva“ apylankos derinimo nuorašas		
			Šilutės rajono savivaldybės administracijos apylankos derinimo nuorašas		

0	2024-03	Statybos leidimui, konkursui ir statybai			
LAIDA	DATA	LAIDOS STATUSAS. KEITIMO PRIEŽASTIS (JEI TAIKOMA)			
Projektuotojas	Kvalifikaciją patvirtinančio dokumento Nr.	Pareigos	Vardas, pavardė	Parašas	
UAB „Tyrens Lietuva“					

Žymuo: 8923/206-00-TDP-SO-DSZ

Valstybinės reikšmės krašto kelio Nr. 206 Šilutė-Rusnė ruožo nuo 0,00 iki 0,303 km kapitalinis remontas.. Ypatingas statinys. 2024 m.

1. BENDRA INFORMACIJA

„Valstybinės reikšmės krašto kelio Nr. 206 Šilutė-Rusnė ruožo nuo 0,00 iki 0,303 km kapitalinis remontas.“ projektas parengtas vadovaujantis paslaugų pirkimo sutartimi, sudaryta tarp AB „Via Lietuva“ ir UAB „Tyrens Lietuva“.

Techninio darbo projekto statybos organizavimo dalies sprendiniai parengti vadovaujantis Lietuvos Respublikoje galiojančiais statybos techniniai reglamentais, statybinėmis normomis ir taisyklėmis. Statybinėms medžiagoms ir gaminiams, naudojamiems statyboje, taikomi galiojantys valstybiniai standartai bei europiniai EN standartai, kurių vartojimas yra įteisintas Lietuvos Respublikos atitinkamų žinybų.

Ši techninio projekto dalis apima pasirengimo statybai ir statybos darbų organizavimo principinius sprendinius. Pateikiami statybos darbų organizavimo sprendiniai apima ypatingus ir sudėtingus statybos ir konstrukcijų montavimo etapus, tokius kaip: laikančiųjų konstrukcijų įrengimas.

Statybos metodai ir nuoseklumas daro įtaką statinio laikomajai gebai. Todėl keičiant statybos statybos nuoseklumą ar statybos metodą, būtina perskaičiuoti statinio konstrukcijas bei patikslinti konstrukcinius sprendinius pagal pasirinkta statybos metodą ir nuoseklumą.

Šioje dalyje pateikti statybos darbų metodai, darbų eiliškumas, pagalbinės/laikinos priemonės ir kiti sprendiniai nėra privalomi ir/arba vieninteliai galimi projekto įgyvendinimo metodai ir principai. Pateikiama informacija skirta supažindinti statybos dalyvius ir kitų suinteresuotų institucijų atstovus su statybos darbų apimtimi, galimais (bet ne vieninteliais) jų įgyvendinimo metodais, principais ir eiliškumu. Rangovas gali pasirinkti kitokius darbų organizavimo metodus, kurie nepažeidžia esminių statinio, statinio architektūros, aplinkos, visuomenės sveikatos saugos, kraštovaizdžio, nekilnojamųjų kultūros paveldo vertybių, trečiųjų asmenų interesų apsaugos reikalavimų, taip pat saugos, sveikatos ir higienos statybvietėje reikalavimų.

2. UŽSAKOVAS

AB „Via Lietuva“,
Kauno g. 22-202, LT-03212 Vilnius

3. STATYTOJAS

AB „Via Lietuva“,
Kauno g. 22-202, LT-03212 Vilnius

4. PROJEKTUOTOJAS

UAB „Tyrens Lietuva“
Jonavos g. 7, LT-44192 Kaunas, Lietuva,

5. NORMATYVINIAI, KITI DOKUMENTAI IR DUOMENYS, KURIAIS VADOVAUJANTIS PARENGTA ŠI PROJEKTO DALIS

5.1 Projekto rengimo dokumentai

Projektas parengtas vadovaujantis sekančiais dokumentais:

1. Projektavimo darbų užduotis.
2. Topografinis planas.
3. Inžinerinių geologinių ir geotechninių tyrimų ataskaita.
4. Suinteresuotų institucijų išduotomis projektavimo sąlygos.

5.2 Pagrindiniai normatyviniai dokumentai

- 5.2.1. Lietuvos Respublikos statybos įstatymas;
- 5.2.2. Lietuvos Respublikos žemės įstatymas;
- 5.2.3. Lietuvos Respublikos teritorijų planavimo įstatymas;
- 5.2.4. Lietuvos Respublikos triukšmo valdymo įstatymas;
- 5.2.5. Lietuvos Respublikos darbuotojų saugos ir sveikatos įstatymas;
- 5.2.6. Lietuvos Respublikos vandens įstatymas;

- 5.2.7. Lietuvos Respublikos geriamojo vandens įstatymas;
- 5.2.8. Lietuvos Respublikos specialiųjų žemės naudojimo sąlygų įstatymas;
- 5.2.9. Lietuvos Respublikos žemės gelmių įstatymas;
- 5.2.10. Lietuvos Respublikos želdynų įstatymas;
- 5.2.11. Lietuvos Respublikos saugomų teritorijų įstatymas;
- 5.2.12. Lietuvos Respublikos atliekų tvarkymo įstatymas;
- 5.2.13. Lietuvos Respublikos kelių įstatymas;
- 5.2.14. Lietuvos Respublikos geležinkelių transporto eismo saugos įstatymas;
- 5.2.15. Lietuvos Respublikos elektroninių ryšių įstatymas (*suvestinė redakcija nuo 2021-01-01*);
- 5.2.16. Lietuvos Respublikos elektros energetikos įstatymas;
- 5.2.17. Lietuvos Respublikos melioracijos įstatymas;
- 5.2.18. Lietuvos Respublikos vietos savivaldos įstatymas;
- 5.2.19. Lietuvos Respublikos geodezijos ir kartografijos įstatymas;
- 5.2.20. Statybos techninis reglamentas STR 1.01.03:2017 „Statinių klasifikavimas“, patvirtintas Lietuvos Respublikos aplinkos ministro 2016 m. spalio 27 d. įsakymu Nr. D1-713 „Dėl statybos techninio reglamento STR 1.01.03:2017 „Statinių klasifikavimas“ patvirtinimo“;
- 5.2.21. Statybos techninis reglamentas STR 1.01.08:2002 „Statinio statybos rūšys“, patvirtintas Lietuvos Respublikos aplinkos ministro 2002 m. gruodžio 5 d. įsakymu Nr. 534 „Dėl statybos techninio reglamento STR 1.01.08:2002 „Statinio statybos rūšys“ patvirtinimo“;
- 5.2.22. Statybos techninis reglamentas STR 1.03.01:2016 „Statybiniai tyrimai. Statinio avarija“, patvirtintas Lietuvos Respublikos aplinkos ministro 2016 m. lapkričio 11 d. įsakymu Nr. D1-748 „Dėl statybos techninio reglamento STR 1.03.01:2016 „Statybiniai tyrimai. Statinio avarija“ patvirtinimo“;
- 5.2.23. Statybos techninis reglamentas STR 1.04.04:2017 „Statinio projektavimas, projekto ekspertizė“, patvirtintas Lietuvos Respublikos aplinkos ministro 2016 m. lapkričio 7 d. įsakymu Nr. D1-738 „Dėl statybos techninio reglamento STR 1.04.04:2017 „Statinio projektavimas, projekto ekspertizė“ patvirtinimo“;
- 5.2.24. Statybos techninis reglamentas STR 1.05.01:2017 „Statybą leidžiantys dokumentai. Statybos užbaigimas. Statybos sustabdymas. Savavališkos statybos padarinių šalinimas. Statybos pagal neteisėtai išduotą statybą leidžiantį dokumentą padarinių šalinimas“, patvirtintas Lietuvos Respublikos aplinkos ministro 2016 m. gruodžio 12 d. įsakymu Nr. D1-878 „Dėl statybos techninio reglamento STR 1.05.01:2017 „Statybą leidžiantys dokumentai. Statybos užbaigimas. Statybos sustabdymas. Savavališkos statybos padarinių šalinimas. Statybos pagal neteisėtai išduotą statybą leidžiantį dokumentą padarinių šalinimas“ patvirtinimo“;
- 5.2.25. Statybos techninis reglamentas STR 1.06.01:2016 „Statybos darbai. Statinio statybos priežiūra“, patvirtintas Lietuvos Respublikos aplinkos ministro 2016 m. gruodžio 2 d. įsakymu Nr. D1-848 „Dėl statybos techninio reglamento STR 1.06.01:2016 „Statybos darbai. Statinio statybos priežiūra“ patvirtinimo“;
- 5.2.26. Statybos techninis reglamentas STR 1.12.06:2002 „Statinio naudojimo paskirtis ir gyvavimo trukmė“, patvirtintas Lietuvos Respublikos aplinkos ministro 2002 m. spalio 30 d. įsakymu Nr. 565 „Dėl statybos techninio reglamento STR 1.12.06:2002 „Statinio naudojimo paskirtis ir gyvavimo trukmė“ patvirtinimo“;
- 5.2.27. Statybos techninis reglamentas STR 2.01.01(1):2005 „Esminis statinio reikalavimas. Mechaninis atsparumas ir pastovumas“, patvirtintas Lietuvos Respublikos aplinkos ministro 2005 m. rugsėjo 21 d. įsakymu Nr. D1-455 „Dėl statybos techninio reglamento STR 2.01.01(1):2005 „Esminis statinio reikalavimas“ Mechaninis atsparumas ir pastovumas“ patvirtinimo“;
- 5.2.28. Statybos techninis reglamentas STR 2.01.01(2):1999 „Esminiai statinio reikalavimai. Gaisrinė sauga“, patvirtintas Lietuvos Respublikos aplinkos ministerijos 1999 m. gruodžio 27 d. įsakymas Nr. 422 „Dėl reglamento STR 2.01.01(2):1999 „Esminiai statinio reikalavimai. Gaisrinė sauga“ patvirtinimo“;
- 5.2.29. Statybos techninis reglamentas STR 2.01.01(3):1999 „Esminiai statinio reikalavimai. Higiena, sveikata, aplinkos apsauga“, patvirtintas Lietuvos Respublikos aplinkos ministro 1999 m. gruodžio 27 d. įsakymu Nr. 420 „Dėl reglamento STR 2.01.01(3):1999 „Esminiai statinio reikalavimai. Higiena, sveikata, aplinkos apsauga“ patvirtinimo“;
- 5.2.30. Statybos techninis reglamentas STR 2.01.01(4):2008 „Esminis statinio reikalavimas „Naudojimo sauga“, patvirtintas Lietuvos Respublikos aplinkos ministro 2007 m. gruodžio 27 d. įsakymu Nr. D1-706 „Dėl statybos techninio reglamento STR 2.01.01(4):2008 „Esminis statinio reikalavimas „Naudojimo sauga“ patvirtinimo“;

- 5.2.31. Statybos techninis reglamentas STR 2.01.01(5):2008 „Esminis statinio reikalavimas „Apsauga nuo triukšmo“, patvirtintas Lietuvos Respublikos aplinkos ministro 2008 m. kovo 12 d. įsakymu Nr. D1-132 „Dėl statybos techninio reglamento STR 2.01.01(5):2008 „Esminis statinio reikalavimas „Apsauga nuo triukšmo“ patvirtinimo“;
- 5.2.32. Statybos techninis reglamentas STR 2.01.01(6):2008 „Esminis statinio reikalavimas „Energijos taupymas ir šilumos išsaugojimas“, patvirtintas Lietuvos Respublikos aplinkos ministro 2008 m. kovo 12 d. įsakymu Nr. D1-131 „Dėl statybos techninio reglamento STR 2.01.01(6):2008 „Esminis statinio reikalavimas „Energijos taupymas ir šilumos išsaugojimas“ patvirtinimo“;
- 5.2.33. Statybos techninis reglamentas STR 2.01.06:2009 „Statinių apsauga nuo žaibo. Išorinė statinių apsauga nuo žaibo“, patvirtintas Lietuvos Respublikos aplinkos ministro 2009 m. lapkričio 17 d. įsakymu Nr. D1-693 „Dėl statybos techninio reglamento STR 2.01.06:2009 „Statinių apsauga nuo žaibo. Išorinė statinių apsauga nuo žaibo“ patvirtinimo“;
- 5.2.34. Statybos techninis reglamentas STR 2.01.07:2003 „Pastatų vidaus ir išorės aplinkos apsauga nuo triukšmo“, patvirtintas Lietuvos Respublikos aplinkos ministro 2003 m. liepos 17 d. įsakymu Nr. 387 „Dėl statybos techninio reglamento STR 2.01.07:2003 „Pastatų vidaus ir išorės aplinkos apsauga nuo triukšmo“ patvirtinimo“;
- 5.2.35. Statybos techninis reglamentas STR 2.01.08:2003 „Lauko sąlygomis naudojamos įrangos į aplinką skleidžiamo triukšmo valdymas“, patvirtintas Lietuvos Respublikos aplinkos ministro 2003 m. birželio 30 d. įsakymu Nr. 325 „Dėl STR 2.01.08:2003 „Lauko sąlygomis naudojamos įrangos į aplinką skleidžiamo triukšmo valdymas“ patvirtinimo“;
- 5.2.36. Statybos techninis reglamentas STR 2.02.02:2004 „Visuomeninės paskirties statiniai“, patvirtintas Lietuvos Respublikos aplinkos ministro 2004 m. vasario 27 d. įsakymu Nr. D1-91 „Dėl statybos techninio reglamento STR 2.02.02:2004 „Visuomeninės paskirties statiniai“ patvirtinimo“;
- 5.2.37. Statybos techninis reglamentas STR 2.03.01:2019 „Statinių prieinamumas“, patvirtintas Lietuvos Respublikos aplinkos ministro 2019 m. lapkričio 4 d. įsakymu Nr. D1-653 „Dėl statybos techninio reglamento STR 2.03.01:2019 „Statinių prieinamumas“ patvirtinimo“;
- 5.2.38. Statybos techninis reglamentas STR 2.05.04:2003 „Poveikiai ir apkrovos“, patvirtintas Lietuvos Respublikos aplinkos ministro 2003 m. gegužės 15 d. įsakymu Nr. 233 „Dėl statybos techninio reglamento STR 2.05.04:2003 „Poveikiai ir apkrovos“ patvirtinimo“ (toliau – STR 2.05.04:2003);
- 5.2.39. Statybos techninis reglamentas STR 2.06.04:2014 „Gatvės ir vietinės reikšmės keliai. Bendrieji reikalavimai“, patvirtintas Lietuvos Respublikos aplinkos ministro 2014 m. birželio 17 d. įsakymu Nr. D1-533 „Dėl statybos techninio reglamento STR 2.06.04:2014 „Gatvės ir vietinės reikšmės keliai. bendrieji reikalavimai“ patvirtinimo“;
- 5.2.40. Statybos techninis reglamentas STR 2.07.01:2003 „Vandentiekis ir nuotekų šalintuvas. Pastato inžinerinės sistemos. Lauko inžineriniai tinklai“, patvirtintas Lietuvos Respublikos aplinkos ministro 2003 m. liepos 21 d. įsakymu Nr. D1-390 „Dėl Statybos techninio reglamento STR 2.07.01:2003 „Vandentiekis ir nuotekų šalintuvas. Pastato inžinerinės sistemos. Lauko inžineriniai tinklai“ patvirtinimo“;
- 5.2.41. Geodezijos ir kartografijos techninis reglamentas „Lietuvos Respublikos teritorijoje statomų požeminių tinklų ir komunikacijų geodezinių nuotraukų atlikimo tvarka GKTR 2.01.01:1999“, priimtas Valstybinės geodezijos ir kartografijos tarnybos prie Lietuvos Respublikos Vyriausybės direktoriaus 1999 m. gegužės 4 d. įsakymu Nr. 17 „Dėl statomų požeminių tinklų ir komunikacijų geodezinių nuotraukų atlikimo tvarkos patvirtinimo“ (toliau – GKTR 2.01.01:1999);
- 5.2.42. Statybos rekomendacijos R 39-06 „Kelių tiesimas ir techninė priežiūra. Sauga darbe“, patvirtintos Lietuvos automobilių kelių direkcijos prie Susisiekimo ministerijos Techninės tarybos 2006 m. balandžio 27 d. protokolu Nr. TT-7;
- 5.2.43. Lietuvos higienos norma HN 23:2011 „Cheminių medžiagų profesinio poveikio ribiniai dydžiai. Matavimo ir poveikio vertinimo bendrieji reikalavimai“, patvirtinta Lietuvos Respublikos sveikatos apsaugos ministro ir Lietuvos Respublikos socialinės apsaugos ir darbo ministro 2011 m. rugsėjo 1 d. įsakymu Nr. V-824/A1-389 „Dėl Lietuvos higienos normos HN 23:2011 „Cheminių medžiagų profesinio poveikio ribiniai dydžiai. Matavimo ir poveikio vertinimo bendrieji reikalavimai“ patvirtinimo“;
- 5.2.44. Lietuvos higienos normas HN 32:2004 „Darbas su videoterminalais. Saugos ir sveikatos reikalavimai“, patvirtinta Lietuvos Respublikos sveikatos apsaugos ministro 2004 m. vasario 12 d. įsakymu Nr. V-65 „Dėl Lietuvos higienos normos HN 32:2004 „Darbas su videoterminalais. Saugos ir sveikatos reikalavimai“ patvirtinimo“;

- 5.2.45. Lietuvos higienos normos HN 33:2011 „Triukšmo ribiniai dydžiai gyvenamuosiuose ir visuomeninės paskirties pastatuose bei jų aplinkoje“, patvirtintos Lietuvos Respublikos sveikatos apsaugos ministro 2011 m. birželio 13 d. įsakymu Nr. V-604 „Dėl Lietuvos higienos normos HN 33:2011 „Triukšmo ribiniai dydžiai gyvenamuosiuose ir visuomeninės paskirties pastatuose bei jų aplinkoje“ patvirtinimo“ (toliau – HN 33:2011);
- 5.2.46. HN 24:2017 „Geriamojo vandens saugos ir kokybės reikalavimai“, patvirtinta Lietuvos Respublikos sveikatos apsaugos ministro 2003 m. liepos 23 d. įsakymu Nr. V-455 „Dėl Lietuvos higienos normos HN 24:2003 „Geriamojo vandens saugos ir kokybės reikalavimai“ patvirtinimo“, Lietuvos Respublikos sveikatos apsaugos ministro 2017 m. spalio 25 d. įsakymo Nr. V-1220 redakcija;
- 5.2.47. Lietuvos higienos norma HN 50:2016 „Visą žmogaus kūną veikianti vibracija: didžiausi leidžiami dydžiai ir matavimo reikalavimai gyvenamosiose, specialiosiose ir visuomeninėse patalpose“, patvirtintas Lietuvos Respublikos sveikatos apsaugos ministro 2016 m. gruodžio 9 d. įsakymu Nr. V-1420 „Dėl Lietuvos higienos normų HN 50:2016 „Visą žmogaus kūną veikianti vibracija: didžiausi leidžiami dydžiai ir matavimo reikalavimai gyvenamuosiuose, specialiosiose ir visuomeninėse patalpose“;
- 5.2.48. Lietuvos higienos norma HN 51:2003 „Visą žmogaus kūną veikianti vibracija: didžiausi leidžiami dydžiai ir matavimo reikalavimai darbo vietose“, patvirtintas Lietuvos Respublikos sveikatos apsaugos ministro 2003 m. gruodžio 31 d. įsakymu Nr. V-791 „Dėl Lietuvos higienos normų HN 51:2003 „Visą žmogaus kūną veikianti vibracija: didžiausi leidžiami dydžiai ir matavimo reikalavimai darbo vietose“;
- 5.2.49. Lietuvos higienos norma HN 69:2003 „Šiluminis komfortas ir pakankama šiluminė aplinka darbo patalpose. Parametrų norminės vertės ir matavimo reikalavimai“, patvirtinta Lietuvos Respublikos sveikatos apsaugos ministro 2003 m. gruodžio 24 d. įsakymu Nr. V-770 „Dėl Lietuvos higienos normos HN 69:2003 „Šiluminis komfortas ir pakankama šiluminė aplinka darbo patalpose. Parametrų norminės vertės ir matavimo reikalavimai“ patvirtinimo“;
- 5.2.50. Lietuvos higienos normą HN 98:2014 „Natūralus ir dirbtinis darbo vietų apšvietimas. Apšvietos mažiausios ribinės vertės ir bendrieji matavimo reikalavimai“, patvirtinta Lietuvos Respublikos sveikatos apsaugos ministro 2000 m. gegužės 24 d. įsakymu Nr. 277 (Lietuvos Respublikos sveikatos apsaugos ministro 2014 m. balandžio 30 d. įsakymo Nr. V-520 redakcija) „Dėl Lietuvos higienos normos HN 98:2014 „Natūralus ir dirbtinis darbo vietų apšvietimas. Apšvietos mažiausios ribinės vertės ir bendrieji matavimo reikalavimai“ patvirtinimo“;
- 5.2.51. LST EN 60204-1:2018 Mašinų sauga. Mašinų elektros įranga. 1 dalis. Bendrieji reikalavimai;
- 5.2.52. Saugos ir sveikatos taisyklės statyboje DT 5-00, patvirtintos Lietuvos Respublikos vyriausiojo valstybinio darbo inspektoriaus 2000 m. gruodžio 22 d. įsakymu Nr. 346 „Dėl saugos ir sveikatos taisyklių statyboje patvirtinimo“;
- 5.2.53. Kėlimo kranų naudojimo taisyklės, patvirtintos Lietuvos Respublikos socialinės apsaugos ir darbo ministro 2010 m. rugsėjo 17 d. įsakymu Nr. A1-425 „Dėl Kėlimo kranų naudojimo taisyklių patvirtinimo“, (toliau – Kėlimo kranų naudojimo taisyklės);
- 5.2.54. Techninis reglamentas „Mašinų sauga“, patvirtintas Lietuvos Respublikos socialinės apsaugos ir darbo ministro 2000 m. kovo 6 d. įsakymu Nr. 28 (Lietuvos Respublikos socialinės apsaugos ir darbo ministro 2016 m. lapkričio 3 d. įsakymo Nr. A1-587 redakcija);
- 5.2.55. Lietuvos Respublikos vandens vartojimo norma RSN 26-90, patvirtinta Lietuvos Respublikos Statybos ir urbanistikos ministerijos 1991 m. birželio mėn. 24 d. įsakymu Nr. 79 Lietuvos Respublikos Aplinkos apsaugos departamento 1991 m. birželio mėn. 08 d. įsakymu Nr. 76;
- 5.2.56. Automobilių kelių vandens nuleidimo sistemų projektavimo taisyklės KPT VNS 16, patvirtintos Lietuvos automobilių kelių direkcijos prie Susisiekimo ministerijos 2016 m. rugpjūčio 31 d. įsakymu Nr. V-476 „Dėl Automobilių kelių vandens nuleidimo sistemų projektavimo taisyklių patvirtinimo“;
- 5.2.57. Automobilių kelių žemės darbų atlikimo ir žemės sankasos įrengimo taisyklės IT ŽS 17, patvirtintos Lietuvos automobilių kelių direkcijos prie Susisiekimo ministerijos direktoriaus 2017 m. balandžio 3 d. įsakymu Nr. V-111 „Dėl automobilių kelių žemės darbų atlikimo ir žemės sankasos įrengimo taisyklių IT ŽS 17 patvirtinimo“;
- 5.2.58. Bendrosios priešgaisrinės saugos taisyklės, patvirtintos Priešgaisrinės apsaugos ir gelbėjimo departamento prie Vidaus reikalų ministerijos direktoriaus 2005 m. vasario 18 d. įsakymu Nr. 64 „Dėl Bendrosios priešgaisrinės saugos taisyklių patvirtinimo“ (Priešgaisrinės apsaugos ir gelbėjimo departamento prie Vidaus reikalų ministerijos direktoriaus 2010 m. liepos 27 d. įsakymo Nr. 1-223 redakcija);
- 5.2.59. Automobilių kelių darbo vietų aptvėrimo ir eismo reguliavimo taisyklės T DVAER 12, patvirtintos Lietuvos automobilių kelių direkcijos prie Susisiekimo ministerijos direktoriaus 2012 m. balandžio 16 d.

- įsakymu Nr. V-87 „Dėl Automobilių kelių darbo vietų aptvėrimo ir eismo reguliavimo taisyklių T DVAER 12 patvirtinimo“;
- 5.2.60. Želdinių apsaugos, vykdamat statybos darbus, taisyklės, patvirtintos Lietuvos Respublikos aplinkos ministro 2010 m. kovo 15 d. įsakymu Nr. D1-193 „Dėl Želdinių apsaugos, vykdamat statybos darbus, taisyklių patvirtinimo“;
- 5.2.61. Kriterijų, pagal kuriuos medžiai ir krūmai, augantys ne miškų ūkio paskirties žemėje, priskiriami saugotiniams, sąrašas, patvirtintas Lietuvos Respublikos Vyriausybės 2008 m. kovo 12 d. nutarimu Nr. 206 „Dėl kriterijų, pagal kuriuos medžiai ir krūmai, augantys ne miškų ūkio paskirties žemėje, priskiriami saugotiniams, sąrašo patvirtinimo ir medžių ir krūmų priskyrimo saugotiniams“;
- 5.2.62. Darboviečių įrengimo bendrieji nuostatai, patvirtinti Socialinės apsaugos ir darbo ministerijos ir Sveikatos apsaugos ministerijos 1998 m. gegužės 5 d., įsakymu Nr. 85/233 „Dėl Darboviečių įrengimo bendrųjų nuostatų patvirtinimo“;
- 5.2.63. Darboviečių įrengimo statybvietėse nuostatai, patvirtinti Socialinės apsaugos ir darbo ministerijos ir Aplinkos ministerijos bendru 2008 m. sausio 15 d. įsakymu Nr. A1-22/D1-34 „Dėl Darboviečių įrengimo statybvietėse nuostatų patvirtinimo“;
- 5.2.64. Darbo įrenginių naudojimo bendrieji nuostatai, patvirtinti Lietuvos Respublikos socialinės apsaugos ir darbo ministro 1999 m. gruodžio 22 d. įsakymu Nr. 102 „Dėl Darbo įrenginių naudojimo bendrųjų nuostatų patvirtinimo“;
- 5.2.65. Darbuotojų aprūpinimo asmeninėmis apsaugos priemonėmis nuostatai, patvirtinti Lietuvos Respublikos Socialinės apsaugos ir darbo ministro 2007 m. lapkričio 26 d. įsakymu Nr. A1-331 „Dėl Darbuotojų aprūpinimo asmeninėmis apsaugos priemonėmis nuostatų patvirtinimo“ (toliau – Darbuotojų aprūpinimo asmeninėmis apsaugos priemonėmis nuostatai);
- 5.2.66. Buities, sanitarinių ir higienos patalpų įrengimo reikalavimai, patvirtinti Lietuvos Respublikos Vyriausybės 2003 m. balandžio 24 d. nutarimu Nr. 501 „Dėl buities, sanitarinių ir higienos patalpų įrengimo reikalavimų“;
- 5.2.67. Darbuotojų saugos ir sveikatos reikalavimai tvarkant krovinius rankomis, patvirtinti Lietuvos Respublikos socialinės apsaugos ir darbo ministro ir Lietuvos Respublikos sveikatos apsaugos ministro 2006 m. spalio 23 d. įsakymu Nr. A1-293/V-869 „Dėl Darbuotojų saugos ir sveikatos reikalavimų tvarkant krovinius rankomis patvirtinimo“;
- 5.2.68. Saugos ir sveikatos apsaugos ženklų naudojimo darbovietėse nuostatai, patvirtinti Lietuvos Respublikos socialinės apsaugos ir darbo ministrės 1999 m. lapkričio 24 d. įsakymu Nr. 95 „Dėl Saugos ir sveikatos apsaugos ženklų naudojimo darbovietėse nuostatų patvirtinimo“;
- 5.2.69. Darbuotojų apsaugos nuo triukšmo keliamos rizikos nuostatai, patvirtinti Lietuvos Respublikos socialinės apsaugos ir darbo ministro ir Lietuvos Respublikos sveikatos apsaugos ministro 2005 m. balandžio 15 d. įsakymu Nr. A1-103/V-265 „Dėl darbuotojų apsaugos nuo triukšmo keliamos rizikos nuostatų patvirtinimo“;
- 5.2.70. Lietuvos Respublikos darbuotojų saugos ir sveikatos komisijos nuostatai, patvirtinti Lietuvos Respublikos Vyriausybės 2002 m. sausio 9 d. nutarimu Nr.13 „Dėl Lietuvos Respublikos darbuotojų saugos ir sveikatos komisijos nuostatų patvirtinimo“;
- 5.2.71. Asmens sveikatos priežiūros įstaigos pirmosios medicinos pagalbos rinkinio aprašas, Pirmosios pagalbos rinkinio aprašas ir Asmens sveikatos priežiūros ir farmacijos specialistų kompetencijos teikiant pirmąją medicinos pagalbą aprašas, patvirtinti Lietuvos Respublikos sveikatos apsaugos ministro 2003 m. liepos 11 d. įsakymu Nr. V-450 „Dėl Asmens sveikatos priežiūros įstaigos pirmosios medicinos pagalbos rinkinio aprašo, Pirmosios pagalbos rinkinio aprašo ir Asmens sveikatos priežiūros ir farmacijos specialistų kompetencijos teikiant pirmąją medicinos pagalbą aprašo patvirtinimo“;
- 5.2.72. Nekilnojamojo turto kadastro nuostatai, patvirtinti Lietuvos Respublikos Vyriausybės 2002 m. balandžio 15 d. nutarimu Nr. 534 „Dėl Lietuvos Respublikos nekilnojamojo turto kadastro nuostatų patvirtinimo“;
- 5.2.73. Elektros įrenginių įrengimo bendrosios taisyklės, patvirtintos Lietuvos Respublikos energetikos ministro 2012 m. vasario 3 d. įsakymu Nr. 1-22 „Dėl elektros įrenginių įrengimo bendrųjų taisyklių patvirtinimo“ (toliau – EIT);
- 5.2.74. Elektros linijų ir instaliacijos įrengimo taisyklės, patvirtintos Lietuvos Respublikos energetikos ministro 2011 m. gruodžio 20 d. įsakymu Nr. 1-309 „Dėl Elektros linijų ir instaliacijos įrengimo taisyklių patvirtinimo“;

- 5.2.75. Elektros įrenginių bandymų normų ir apimčių aprašas, patvirtintas Lietuvos Respublikos energetikos ministro 2016 m. spalio 26 d. įsakymu Nr. 1-281 „Dėl elektros įrenginių bandymų normų ir apimties aprašo patvirtinimo“;
- 5.2.76. Elektros tinklų apsaugos taisyklės, patvirtintos Lietuvos Respublikos energetikos ministro 2010 m. kovo 29 d. įsakymu Nr. 1-93 „Dėl saugos eksploatuojant elektros įrenginius taisyklių patvirtinimo“ (toliau – Elektros tinklų apsaugos taisyklės);
- 5.2.77. Elektrinių ir elektros tinklų eksploatavimo taisyklės, patvirtintos Lietuvos Respublikos energetikos ministro 2012 m. spalio 29 d. įsakymu Nr. 1-211 „Dėl Elektrinių ir elektros tinklų eksploatavimo taisyklių patvirtinimo“;
- 5.2.78. Apšvietimo elektros įrenginių įrengimo taisyklės, patvirtintos Lietuvos Respublikos energetikos ministro 2011 m. vasario 3 d. įsakymu Nr. 1-28 „Dėl apšvietimo elektros įrenginių įrengimo taisyklių patvirtinimo“;
- 5.2.79. Galios elektros įrenginių įrengimo taisyklės, patvirtintos Lietuvos Respublikos energetikos ministro 2012 m. sausio 2 d. įsakymu Nr. 1-1 „Dėl Galios elektros įrenginių įrengimo taisyklių patvirtinimo“;
- 5.2.80. Elektroninių ryšių infrastruktūros įrengimo, žymėjimo, priežiūros ir naudojimo taisyklės, patvirtintos Lietuvos Respublikos ryšių reguliavimo tarnybos direktoriaus 2011 m. spalio 14 d. įsakymu Nr. 1V-987 „Dėl Elektroninių ryšių infrastruktūros įrengimo, žymėjimo, priežiūros ir naudojimo taisyklių patvirtinimo“;
- 5.2.81. Saugos eksploatuojant elektros įrenginius taisyklės, patvirtintos Lietuvos Respublikos energetikos ministro 2010 m. kovo 30 d. įsakymu Nr. 1-100 „Dėl saugos eksploatuojant elektros įrenginius taisyklių patvirtinimo“ (toliau – Saugos eksploatuojant elektros įrenginius taisyklės);
- 5.2.82. Paviršinių vandens telkinių apsaugos zonų ir pakrančių apsaugos juostų nustatymo tvarkos aprašas, patvirtintas Lietuvos Respublikos aplinkos ministro 2001 m. lapkričio 7 d. įsakymu Nr. 540 „Dėl paviršinių vandens telkinių apsaugos zonų ir pakrančių apsaugos juostų nustatymo tvarkos aprašo patvirtinimo“;
- 5.2.83. Paviršinių nuotekų tvarkymo reglamentas, patvirtintas Lietuvos Respublikos aplinkos ministro 2007 m. balandžio 2 d. įsakymu Nr. D1-193 „Dėl paviršinių nuotekų tvarkymo reglamento patvirtinimo“;
- 5.2.84. Aplinkosauginių priemonių projektavimo, įdiegimo ir priežiūros rekomendacijos. Kelių eismo triukšmo mažinimas APR-T 10, patvirtintos Lietuvos automobilių kelių direkcijos prie Susisiekimo ministerijos generalinio direktoriaus 2010 m. balandžio 1 d. įsakymu Nr. V-88 „Dėl dokumento „Aplinkosauginių priemonių projektavimo, įdiegimo ir priežiūros rekomendacijos. Kelių eismo triukšmo mažinimas APR-T 10“ patvirtinimo“;
- 5.2.85. Kelių eismo taisyklės, patvirtintos Lietuvos Respublikos Vyriausybės 2002 m. gruodžio 11 d. nutarimu Nr. 1950 „Dėl Kelių eismo taisyklių patvirtinimo“;
- 5.2.86. Kelių šviesoforų įrengimo taisyklės, patvirtintos Lietuvos Respublikos susisiekimo ministro 2012 m. sausio 31 d. įsakymu Nr. 3-81 „Dėl Kelių šviesoforų įrengimo taisyklių patvirtinimo“;
- 5.2.87. Kelio ženklų įrengimo ir vertikaliojo ženklinimo taisyklės, patvirtintos Lietuvos Respublikos susisiekimo ministro 2012 m. sausio 31 d. įsakymu Nr. 3-83 „Dėl Kelio ženklų įrengimo ir vertikaliojo ženklinimo taisyklių patvirtinimo“;
- 5.2.88. Kelių horizontaliojo ženklinimo taisyklės, patvirtintos Lietuvos Respublikos susisiekimo ministro 2012 m. sausio 31 d. įsakymu Nr. 3-82 „Dėl kelių horizontaliojo ženklinimo taisyklių patvirtinimo“;
- 5.2.89. Atliekų tvarkymo taisyklės, patvirtintos Lietuvos Respublikos aplinkos ministro 1999 m. liepos 14 d. įsakymu Nr. 217 „Dėl Atliekų tvarkymo taisyklių patvirtinimo“;
- 5.2.90. Atliekų susidarymo ir tvarkymo apskaitos ir ataskaitų teikimo taisyklės, patvirtintos Lietuvos Respublikos aplinkos ministro 2011 m. gegužės 3 d. įsakymu Nr. D1-367 „Dėl atliekų susidarymo ir tvarkymo apskaitos ir ataskaitų teikimo taisyklių patvirtinimo“;
- 5.2.91. Statybinių atliekų tvarkymo taisyklės, patvirtintos Lietuvos Respublikos aplinkos ministro 2006 m. gruodžio 29 d. įsakymu Nr. D1-637 „Dėl Statybinių atliekų tvarkymo taisyklių patvirtinimo“ (toliau – Statybinių atliekų tvarkymo taisyklės);
- 5.2.92. Kelių priežiūros tvarkos aprašas, patvirtintas Lietuvos Respublikos Vyriausybės 2004 m. vasario 11 d. nutarimu Nr. 155.

6. BENDRI PAŽINTINIAI DUOMENYS APIE STATINĮ

6.1 Funkcinė paskirtis

Susiekimo komunikacijos

Žymuo: 8923/206-00-TDP-SO-AR

Valstybinės reikšmės krašto kelio Nr. 206 Šilutė-Rusnė ruožo nuo 0,00 iki 0,303 km kapitalinis remontas. Ypatingasis statinys. 2024 m.

Lapas 6 iš 21

6.2 Ypatingumo kategorija

Ypatingasis statinys.

6.3 Statybos geodezinė kontrolė

Statinio statybos vadovas privalo nustatyta tvarka atlikti statinio ar nutiestų inžinerinių tinklų ir komunikacijų geodezines nuotraukas, leisti užpilti gruntu minėtus tinklus bei komunikacijas tik po to, kai gautos jų geodezinės nuotraukos.

Inžinerinių tinklų planai (geodezinės nuotraukos) užsakomi ir atliekami pagal Reglamento STR 1.06.01:2016 „Statybos darbai. Statinio statybos priežiūra“, GKTR 2.01:2023, Geodezininko kvalifikacijos pažymėjimų išdavimo, galiojimo sustabdymo, galiojimo panaikinimo taisyklių nustatytą tvarką bei Lietuvos Respublikos geodezijos ir kartografijos įstatymą.

6.3.1 Periodiškumas

Pagal Reglamentų nuostatas. Tikslina statytojas rangos darbų sutartyje.

6.3.2 Tvarka

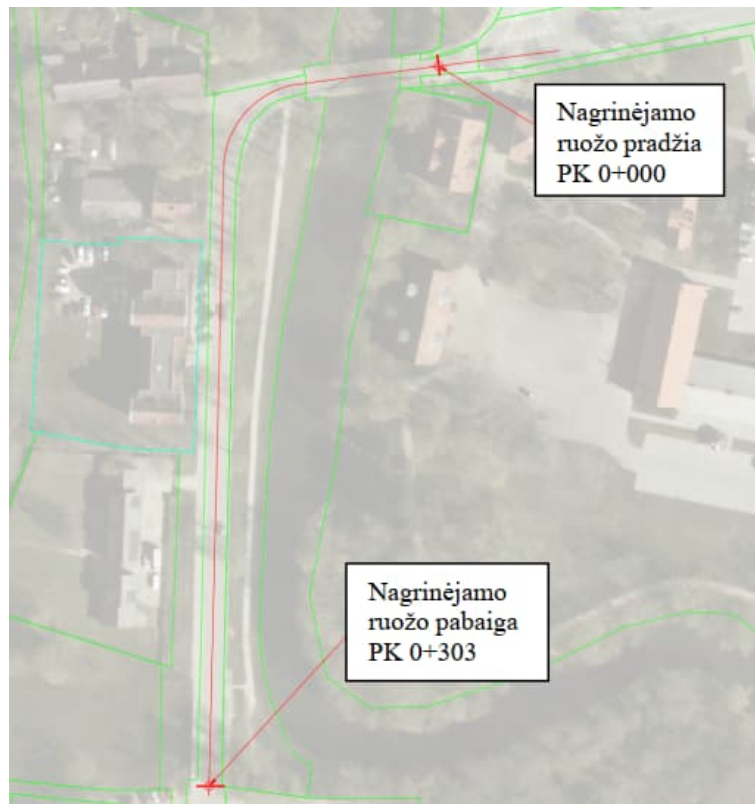
Pagal Reglamentų nuostatas. Tikslina statytojas rangos darbų sutartyje.

6.3.3 Ataskaitos

Pagal Reglamentų nuostatas. Tikslina statytojas rangos darbų sutartyje.

7. GEOGRAFINĖ VIETA

Remontuojamas kelias, statiniai ir inžineriniai tinklai yra Šilutės mieste, Rusnės gatvėje (Valstybinės reikšmės krašto kelyje Nr. 206 Šilutė-Rusnė).



1 pav. Nagrinėjamo valstybinės reikšmės krašto kelio Nr. 206 Šilutė-Rusnė ruožas

8. VIETOVĖS GAMTINĖS SĄLYGOS

Projektuojamos teritorijos paviršių formuoja kelių infrastruktūros elementai.

Absoliutinis reljefo aukštis kinta nuo 3,0 iki 4,0 m.
Vidutinė šilčiausio mėnesio temperatūra – 17,1 °C;
Vidutinė šalčiausio mėnesio temperatūra – - 4,7 °C;
Vidutinis metinis kritulių kiekis – 797 mm;
Vidutinis metinis vėjo greitis – 3,9 m/s.
Maksimalus sniego storis – 69 cm.

9. GEOLOGINĖS IR HIDROGEOLOGINĖS STATYBVIETĖS SĄLYGOS

Projektiniai inžineriniai geologiniai tyrimai pateikiami Bendrosios dalies prieduose.

10. PAVIRŠINIO VANDENS ŠALINIMO IR GRUNTINIO VANDENS PAŽEMINIMO BŪTINUMAS

Prieš pradėdant statybos darbus turi būti organizuotas paviršinio vandens nuvedimas. Kad paviršinis vanduo nepatektų iš gretimos teritorijos, iškasami grioviai ar supilami pylimai, o statybvietė lyginama su nuolydžiu $i > 0,005$.

Kai gruntas kasamas žemiau gruntinio vandens lygio, vandens lygis pažeminamas įrengiant atvirąjį arba uždarąjį drenažą, naudojant adatinius filtrus ar gręžininius šulinius su siurbliais. Vykdamas vandens pažeminimo darbus, numatomos priemonės, apsaugančios iškasas, šlaitus ir šalia esančius įrenginius nuo stabilumo praradimo.

Uždarusis drenažas įrengiamas tada, kai statybai trukdo atvirasis drenažas. Jei statinio projekte numatytas nuolatinis drenažas, jis įrengiamas ir naudojamas statybos reikmėms.

Gruntinio vandens pažeminimo technologiniai sprendiniai turi būti detalizuojami rengiant statybos darbų technologinį projektą.

Paviršinis vanduo, statybos metu, nuo statybinių medžiagų sandėliavimo aikštelių ir statybinės technikos stovėjimo aikštelių yra surenkamas. Surinktas vanduo valomas, tam tikslui, žemiausioje statybvietės dalyje, kur saugomos statybinės medžiagos bei statybinė technika, yra įrengiami lietaus vandens valymo įrenginiai (sėsdintuvai ir naftos produktų gaudyklės). Detalūs lietaus vandens valymo įrenginių sprendiniai turi būti detalizuojami rengiant statybos darbų technologinį projektą.

11. LAIKINO (STATYBOS METU) IR NUOLATINIO DRENAŽO PROJEKTO SPRENDINIŲ TRUMPAS APRAŠYMAS

Laikino (statybos metu) vandens nuvedimo bendrieji reikalavimai nurodyti KPT VNS 16, XII skyriuje ir IT ŽS 17 VIII skyriaus, penktajame skirsnyje.

Nuolatinis drenažas projektuojamas.

12. ATSTUMAI IKI GRETA ESANČIŲ STATINIŲ IR INŽINERINIŲ TINKLŲ

Planuojamoje statybos teritorijoje yra esamas automobilinio kelio tiltas ir viadukas, kuris yra urbanizuotoje Šilutės miesto teritorijoje. Atstumas iki artimiausio pastato ~ 10m.

13. ARCHEOLOGIJOS AR KT. TARNYBŲ ATSTOVŲ DALYVAVIMO BŪTINUMAS REKONSTRUKCIJOS AR REMONTO DARBŲ METU

Iškviešti žemės darbų vykdymo vietoje esančių požeminių statinių, susisiektis komunikacijų savininkus (naudotojus, valdytojus) ar jų atstovus ne vėliau kaip prieš 5 dienas iki darbų pradžios, pranešant jiems tikslų žemės darbų pradžios laiką ir vietą, taip pat, jei žemės darbus reikia vykdyti kelių (gatvių) bei kelio statinių apsaugos zonoje, informuoti teritorines policijos įstaigas.

Jei statinio (kelio (gatvės), inžinerinių tinklų ir kitų objektų) apsaugos zonoje yra archeologinio paveldo ar kitų kultūros paveldo objektų, žemės darbus vykdyti vadovaujantis nustatytais specialiaisiais paveldosaugos reikalavimais.

Kai statybos aikštelėje požeminių inžinerinių statinių vietos tiksliai nežinomos, turi būti iškviešti šių statinių savininkai (naudotojai, valdytojai) ar jų atstovai, kurie privalo būti žemės darbų vykdymo vietoje, kol bus nustatyta tiksli šių statinių vieta.

Jei kasant gruntą aptinkami brėžiniuose ar plane (topografinėje geodezinėje nuotraukoje) nenurodyti inžineriniai statiniai, archeologinis paveldas ar kultūros paveldo objekto vertingosios savybės, darbai laikinai sustabdomi. Rangovas ar statantis ūkio būdu statytojas (užsakovas) išsiaiškina, kam priklauso inžineriniai statiniai, pareikalauja iš naudotojų juos užfiksuoti brėžiniuose, suderina tolesnės žemės darbų vykdymo priežiūros tvarką ir leidžia tęsti darbus. Jei atliekant žemės darbus aptinkamas archeologinis paveldas ar kultūros paveldo objekto vertingųjų savybių,

Žymuo: 8923/206-00-TDP-SO-AR

Valstybinės reikšmės krašto kelio Nr. 206 Šilutė-Rusnė ruožo nuo 0,00 iki 0,303 km kapitalinis remontas. Ypatingasis statinys. 2024 m.

Lapas 8 iš 21

rangovas ar statantis ūkio būdu statytojas (užsakovas) apie tai privalo pranešti savivaldybės paveldosaugos padaliniiui, o šis informuoja Kultūros paveldo departamentą. Šiuo atveju žemės darbai gali būti tęsiami Lietuvos Respublikos nekilnojamojo kultūros paveldo apsaugos įstatymo nustatyta tvarka.

Išsami žemės darbų vykdymo tvarka nurodyta STR 1.06.01:2016 „Statybos darbai. Statinio statybos priežiūra“.

14. MEDŽIAI, AUGMENIJOS, DIRVOŽEMIO IR KITO IŠKASTINIO GRUNTO IŠSAUGOJIMO IR PANAUDOJIMO SĄLYGOS

Esamas nukastas augalinis sluoksnius (dirvožemis) ir perteklinis iškastas gruntas saugojamas neužteršiant kitomis medžiagomis ar atliekomis. Dirvožemį, atliekant baigiamuosius darbus – galima panaudoti naujoms dangoms įrengti. Iškastą gruntą galima naudoti naujiems pylimams įrengti.

Medžių, augmenijos, dirvožemio ir kito iškasamo grunto išsaugojimo ir panaudojimo sąlygas žiūrėti projekto Bendroji dalis „Poveikio aplinkai ir aplinkos apsaugos aprašas“.

15. GRIAUNAMI ESAMI STATINIAI IR IŠKELIAMI INŽINERINIAI TINKLAI

Inžineriniai tinklai, papuolantys į statinio statybos darbų zoną yra apsaugomi, jei įmanoma vengiant tinklų iškėlimo ar pertvarkymo. Jei neįmanoma įgyvendinti kapitalinio remonto projekto sprendinių tinklų neiškeliant arba nepertvarkant, tuomet turi būti parengta šių tinklų iškėlimo / perkėlimo / apsaugojimo projekto dalis.

Inžineriniai tinklai papuolantys į statybietės teritoriją, kur vyksta statybinės technikos judėjimas ar sandėliuojamos statybinės medžiagos turi būti apsaugoti. Apsaugai gali būti panaudotos gelžbetoninės kelio plokštės arba kitos alternatyvios priemonės užtikrinančios tinkamą inžinerinių tinklų apsaugą. Atsižvelgiant į pateiktas projektavimo sąlygas ir reikalavimus, vykdant statybos darbus inžinerinių tinklų apsaugos zonoje, rangovas prieš pradėdamas statybos darbus ir prieš atlikdamas inžinerinių tinklų iškėlimo darbus privalo išsikviesti inžinerinius tinklus eksploatuojančių įmonių atstovus.

Inžineriniai tinklai turi būti iškelti taip, kad nekliudytų vykdyti statybos darbų skirtinguose statybos etapuose.

16. SUSIDARYSIANTIS ĮVAIRIŲ RŪŠIŲ STATYBINIŲ ATLIEKŲ ORIENTACINIS KIEKIS (SVORIO VIENETAIS), JŲ TVARKYMO BŪDAI, PANAUDOJIMO STATYBVIETĖJE SĄLYGOS

Susidarančios atliekos turi būti tvarkomos, vadovaujantis: Atliekų tvarkymo taisyklėmis (Lietuvos Respublikos aplinkos ministro 1999 m. liepos 14 d. įsakymas Nr. 217, galiojanti suvestinė redakcija nuo 2018-12-06); Statybinių atliekų tvarkymo taisyklėmis (Lietuvos Respublikos aplinkos ministro 2006 m. gruodžio 29 d. įsakymas Nr. D1-637, galiojanti suvestinė redakcija nuo 2018-07-01); Atliekų susidarymo ir tvarkymo apskaitos ir ataskaitų teikimo taisyklėmis (patvirtintomis Lietuvos Respublikos aplinkos ministro 2011 m. gegužės 3 d. įsakymu Nr. D1-367, galiojanti suvestinė redakcija nuo 2019-02-02); bei Lietuvos Respublikos aplinkos ministro 2019 m. sausio 31 d. įsakymu Nr. D1-56 „Dėl Lietuvos Respublikos aplinkos ministro 2011 m. gegužės 3 d. įsakymo Nr. D1-367 Atliekų susidarymo ir tvarkymo apskaitos ir ataskaitų teikimo taisyklių patvirtinimo“ pakeitimo“); Atliekų tvarkymo įstatymu (1998 m. birželio 16 d. Nr. VIII-787, (galiojanti suvestinė redakcija 2020-07-01–2020-12-31)).

18.1 lentelė. Susidarysiančių įvairių rūšių statybinių atliekų orientacinis kiekis (svorio vienetais)

Technologinis procesas	Atliekos						Atliekų saugojimas objekte			Numatomi atliekų tvarkymo būdai
	Pavadinimas	Kiekis		Agregatinis būvis (kietas, skystas, pastos)	Kodas pagal atliekų sąrašą	Statistinės klasifikacijos kodas	Pavojingumas	Laikymo sąlygos	Didžiausias kiekis	
		t/d	t/m							
1	2	3	4	5	6	7	8	9	10	11
SK-03.02 DALIS										
Vandens nuvedimo sistemos PVC lataukų trumpinimas, pakrovimas ir išvežimas	Plastikas	Vienkartinis		Kietas	17 02 03	07.42	Nepavojingos	Atliekos objekte nesandėliuojamos	2 m / 0,0063 t	Pridavimas atliekų tvarkytojams, t. y. atliekos išvežamos į artimiausią įmonę, perdirbančią arba priimančią laikinam saugojimui statybines atliekas
Bituminių deformacinių pjūvių (30x10 cm) išardymas, pakrovimas ir išvežimas	Bituminiai mišiniai	Vienkartinis		Kietas	17 03 02	12.12	Nepavojingos	Atliekos objekte nesandėliuojamos	0,66 m ³ / 1,2 t	Pridavimas atliekų tvarkytojams, t. y. atliekos išvežamos į artimiausią įmonę, perdirbančią arba priimančią laikinam saugojimui statybines atliekas
Šaltilėčių apsauginės dangos išardymas, pakrovimas ir išvežimas	Bituminiai mišiniai	Vienkartinis		Kietas	17 03 02	12.12	Nepavojingos	Atliekos objekte nesandėliuojamos	6,06 m ³ / 10,9 t	Antrinis panaudojimas ¹ Medžiagos bus panaudojamos pakartotinai
SK-03.01 DALIS										
Gelžbetoninių kelio atmušos bortų pašalinimas	Betonas ir gelžbetonis	Vienkartinis		Kietas	17 01 01	12.11	Nepavojingos	Atliekos objekte nesandėliuojamos	7 m ³ / 17,5 t	Pridavimas atliekų tvarkytojams, t. y. atliekos išvežamos į artimiausią įmonę, perdirbančią arba priimančią laikinam saugojimui statybines atliekas
Kiti gelžbetoniniai elementai	Betonas ir gelžbetonis	Vienkartinis		Kietas	17 01 01	12.11	Nepavojingos	Atliekos objekte nesandėliuojamos	22 m ³ / 55 t	Pridavimas atliekų tvarkytojams, t. y. atliekos išvežamos į artimiausią įmonę, perdirbančią arba priimančią laikinam saugojimui statybines atliekas
Šaligatvio plytelių išardymas ir išvežimas	Betonas ir gelžbetonis	Vienkartinis		Kietas	17 01 01	12.11	Nepavojingos	Atliekos objekte nesandėliuojamos	110 m ² / 18,75 t	Pridavimas atliekų tvarkytojams, t. y. atliekos išvežamos į artimiausią įmonę, perdirbančią arba priimančią laikinam saugojimui statybines atliekas
Skaldos/žvyro pagrindų po kelio ir šaligatvio danga pašalinimas	Kelių skalda	Vienkartinis		Kietas	17 05 08	12.31	Nepavojingos	Atliekos objekte nesandėliuojamos	5 m ³ / 7,25 t	Pridavimas atliekų tvarkytojams, t. y. atliekos išvežamos į artimiausią įmonę, perdirbančią arba priimančią laikinam saugojimui statybines atliekas

¹ Pagal Atliekų tvarkymo įstatymo antrą skirsnį, 3² straipsnį <...> Tam tikros konkrečios atliekos, jas perdirbus ar kitaip panaudojus, tampa nebe atliekomis<...>.

Technologinis procesas	Atliekos						Atliekų saugojimas objekte			Numatomi atliekų tvarkymo būdai
	Pavadinimas	Kiekis		Agregatinis būvis (kietas, skystas, pastos)	Kodas pagal atliekų sąrašą	Statistinės klasifikacijos kodas	Pavojingumas	Laikymo sąlygos	Didžiausias kiekis	
		t/d	t/m							
1	2	3	4	5	6	7	8	9	10	11
Tinko sluoksnio pašalinimas nuo mūrinio paviršiaus	Sudėtinės medžiagos, kuriose yra cemento	Vienkartinis		Kietas	10 13 11	12.51	Nepavojingos	Atliekos objekte nesandėliuojamos	20 m ² / 48 t	Pridavimas atliekų tvarkytojams, t. y. atliekos išvežamos į artimiausią įmonę, perdirbančią arba priimančią laikinam saugojimui statybines atliekas
Neautentiškų betoninių elementų ("kepurė") pašalinimas	Betonas ir gelžbetonis	Vienkartinis		Kietas	17 01 01	12.11	Nepavojingos	Atliekos objekte nesandėliuojamos	8 vnt. / 0,8 t	Pridavimas atliekų tvarkytojams, t. y. atliekos išvežamos į artimiausią įmonę, perdirbančią arba priimančią laikinam saugojimui statybines atliekas
Betoninių plokščių ant ramtų ir sparnų atraminių aikštelių pašalinimas	Betonas ir gelžbetonis	Vienkartinis		Kietas	17 01 01	12.11	Nepavojingos	Atliekos objekte nesandėliuojamos	30 m ² / 11,52 t	Pridavimas atliekų tvarkytojams, t. y. atliekos išvežamos į artimiausią įmonę, perdirbančią arba priimančią laikinam saugojimui statybines atliekas
SUSISIEKIMO DALIS										
Betoninių gaminių demontavimas	Betonas ir gelžbetonis	Vienkartinis		Kietas	17 01 01	12.11	Nepavojingos	Atliekos objekte nesandėliuojamos	734 m ³ / 1761,6 t	Pridavimas atliekų tvarkytojams, t. y. atliekos išvežamos į artimiausią įmonę, perdirbančią arba priimančią laikinam saugojimui statybines atliekas
Ženklių „Istrižos juodos ir baltos juostos“ demontavimas	Aliuminis plienas	Vienkartinis		Kietas	17 04 02	06.11	Nepavojingos	Atliekos objekte nesandėliuojamos	12 vnt. / 0,3 t	Pridavimas atliekų tvarkytojams, t. y. atliekos išvežamos į artimiausią įmonę, perdirbančią arba priimančią laikinam saugojimui statybines atliekas
Dirvožemio (II gr. Grunto) kasimas, pakrovimas ir išvežimas	Gruntas ir akmenys	Vienkartinis		Kietas	17 05 04	12.31	Nepavojingos	Atliekos objekte nesandėliuojamos	156,9 m ³ / 266,73 t	Pridavimas atliekų tvarkytojams, t. y. atliekos išvežamos į artimiausią įmonę, perdirbančią arba priimančią laikinam saugojimui statybines atliekas
VANDENTIEKIO IR NUOTEKŲ ŠALINIMO DALIS										
-										
ELEKTROTECHNIKOS DALIS. APŠVIETIMAS										
-										

⁴ Į žiniaraštį nėra įtrauktos medžiagos: nufrezuotas asfaltas, signaliniai stulpeliai, kelio ženklai, kelio atitvarai ir kt. medžiagos, kadangi remiantis LR Atliekų tvarkymo įstatymo, 1998-06-16, Nr. VIII-787 (aktualia įstatymo redakcija 2023-10-04 – 2024-12-31), 2 skirsnio 32 straipsniu, <...>“ tam tikros konkrečios atliekos, jas perdirbus ar kitaip panaudojus, tampa nebe atliekomis <...>.

Žymuo: 8923/206-00-TDP-SO-AR

Valstybinės reikšmės krašto kelio Nr. 206 Šilutė-Rusnė ruožo nuo 0,00 iki 0,303 km kapitalinis remontas. Ypatingasis statinys. 2024 m.

Lapas 11 iš 21

Pagal prioritetą turi būti laikomasi atliekų tvarkymo hierarchijos, atliekas tvarkant šiuo eiliškumu: prevenciškas atliekų vengimas, paruošimas naudoti pakartotinai, perdirbimas, kitas panaudojimas (pvz., energijai gauti), šalinimas į sąvartyną. Turi būti pasirašomos sutartys su atliekų vežėjais bei tvarkytojais ir atliekos atiduodamos atliekų tvarkytojams, registruotiems atliekas tvarkančių įmonių registre ir užsiimantiems atliekų tvarkymo veikla. Statybinių atliekų krovimas į mašinas turi būti organizuojamas taip, kad statybos aikštelė ir gretima teritorija būtų apsaugota nuo dulkių ir triukšmo, o išgabenant atliekas negali būti teršama aplinka, atliekos turi būti vežamos dengtais sunkvežimiais, konteineriais ar kitu uždaru būdu.

Vadovaujantis aplinkos ministro 2014 m. rugpjūčio 28 d. įsakymu Nr. D1-698 „Dėl Lietuvos Respublikos aplinkos ministro 2006 m. gruodžio 29 d. įsakymo Nr. D1-637 „Dėl statybinių atliekų tvarkymo taisyklių patvirtinimo“ pakeitimo“ 6–8 punktais:

- Statybvietėje turi būti pildomas atliekų apskaitos žurnalas, vedama susidariusių ir perduotų tvarkyti statybinių atliekų apskaita, nurodomas jų kiekis, teikiamos atliekų apskaitos ataskaitos Atliekų tvarkymo taisyklėse ir Atliekų susidarymo ir tvarkymo apskaitos ir ataskaitų teikimo taisyklėse nustatyta tvarka;

- Statybvietėje turi būti išrūšiuotos ir atskirai laikinai laikomos susidarančios: komunalinės atliekos, inertinės atliekos, perdirbti ir pakartotinai naudoti tinkamos atliekos bei antrinės žaliavos, pavojingos atliekos, netinkamos perdirbti atliekos. Statybvietėje gali būti atskiriama (išrūšiuojama) ir daugiau atliekų rūšių atsižvelgiant į statybos rūšis, jų apimtį ir atliekų tvarkymo galimybes.

- Nepavojingos statybinės atliekos gali būti laikinai laikomos statybvietėje ne ilgiau kaip vienerius metus nuo jų susidarymo dienos, tačiau ne ilgiau kaip iki statybos darbų pabaigos.

Statybinės atliekos iki jų išvežimo privalo būti saugomos uždaruose konteineriuose arba tinkamai įrengtose aikštelėse.

Statybos metu atliekos susidarys:

- Esami kelio ženklai ir signaliniai stulpeliai, apšvietimo stulpai, turėklai, sijos, kiti metalo gaminiai, trinkelės, plytelės, bordiūrai ir kt. išardomi ir perduodami Raseinių kelių tarnybai Pagrybio meistrijai, Aušrinės g. 2, Iždonų k., Kaltinėnų sen., Šilalės r.

- Darbų vykdymo metu nepanaudotos frezuoto asfalto granulės, išardyta skalda, žvyras, žvyro ir skaldos mišinys, nesurištasis mineralinių medžiagų mišinys, grindinio akmenys (neužteršti gruntu) yra grįžtamosios medžiagos ir jos lieka rangovui.

- Šalinant želdinius (biologiškai suyrančios atliekos);

Artimiausia projektuojamam objektui medžiagų transportavimo vieta –

1) Raseinių kelių tarnybos Pagrybio meistrija, Aušrinės g. 2, Iždonų k., Kaltinėnų sen., Šilalės r.

17. GAMYBINĖS, ŪKINĖS AR KT. VEIKLOS RIBOJIMO, SUSTABDYMO AR NUTRAUKIMO SĄLYGOS REKONSTRUOJANT AR KAPITALIŠKAI REMONTUOJANT STATINIUS

Vykdamat statybos darbus jokia ūkinė veikla nenumatyta stabdyti.

18. AUTOTRANSPORTO EISMO KELIUOSE IR GATVĖSE LAIKINO RIBOJIMO AR UŽDARYMO GALIMYBĖS IR SĄLYGOS

Numatomi eismo ribojimai – suderinus su suinteresuotomis institucijomis kapitaliniam remontui bus uždaromas tiltas per Šyšą. Atliekant statinių remonto darbus turi būti užtikrintas pateikimas į darbų ribose esančius pastatus.

Kadangi statybos darbai bus vykdomi eksploatuojamame kelyje, Rangovas turės vadovautis suderinta apylankos schema (žr. brėž. 8923/206-00-TDP-SO-B02). Apylanka sudaryta iš trijų kelių: Tulpių g., Valstybinės reikšmės rajoninis kelias Nr. 4223 Šilutė Užliekniai, (Žalgirio g.) ir Valstybinės reikšmės krašto kelias Nr. 165 Šilalė–Šilutė (Lietuvininkų g.). Būtinai kelio ženklai numatomi vadovaujantis automobilių kelių darbo vietų aptvėrimo ir eismo reguliavimo taisyklėmis (T DVAER 12).

Rangovas darbo vietose turi atlikti techninių eismo reguliavimo priemonių kontrolės, techninės priežiūros, taisymo, kelių tiesimo medžiagomis užterštų eismo zonų valymo darbus. Ilgalaikės darbo vietas Rangovas arba jo paskirtas atsakingas asmuo turi tikrinti, darbo dienomis – du kartus per dieną (prieš darbo dienos pradžią ir po darbo dienos), ne darbo dienomis – vieną kartą per dieną, po liūčių ir audrų.

Eismo organizavimo schema pateikiama brėžiniuose.

19. PAPILDOMO ŽEMĖS SKLYPO STATYBOS PRODUKTAMS IR KONSTRUKCIJOMS SANDĖLIUOTI, STATYBINIAMS ĮRENGINIAMS IR MECHANIZMAMS ĮRENGTI, LAIKINIEMS KELIAMS IR INŽINERINIAMS TINKLAMS NUTIESTI GALIMYBĖS IR SĄLYGOS

Žymuo: 8923/206-00-TDP-SO-AR

Valstybinės reikšmės krašto kelio Nr. 206 Šilutė–Rusnė ruožo nuo 0,00 iki 0,303 km kapitalinis remontas. Ypatingasis statinys. 2024 m.

Lapas 12 iš 21

Galimi Statytojo valdomi žemės sklypo plotai statybos produktams ir konstrukcijoms sandėliuoti, statybiniams įrenginiams ir mechanizmams įrengti pateikti šios dalies brėžiniuose. Esant poreikiui naudoti papildomą žemės sklypą, statybos darbų rangovas šiuos darbus privalės aptarti ir suderinti su teritorijos naudotoju, gaunant žemės sklypo savininko sutikimą.

Suderinus su Statytoju Rangovas privalo (jei reikia) įsirengti laikinas komunikacijas (elektros tiekimo liniją, vandentiekį ir buitinių nuotekų tinklus). Galutinį sprendimą dėl tinklų būtinumo statybos laikotarpiui priima Rangovas suderinęs tai su Statytoju. Laikinių komunikacijų ir statybvietės įrengimo, saugojimo, eksploatacijos ir demontavimo kaštus dengia Statytojas. Rangovas įsipareigoja šalinti sniegą ir ledą nuo statybos aikštelės. Rangovui būtina kasdien tikrinti statybos aikštelės aptvėrimus pasibaigus darbui ir šalinti galimus trūkumus.

Rangovas atsako už visus jo sukeltus inžinerinių tinklų ir susisiekimo komunikacijų sugadinimus. Po statybos užbaigimo, visos naudotos teritorijos turi būti atstatytos.

20. APRŪPINIMO ELEKTRA, VANDENIU IR KITAIŠ RESURSAIS, TERITORIJOS APŠVIETIMO, NUOTEKŲ ŠALINIMO AR SURINKIMO GALIMYBĖS IR SĄLYGOS STATYBOS METU

Suderinus su Statytoju Rangovas privalo (jei reikia) įsirengti laikinas komunikacijas (elektros tiekimo liniją, vandentiekį ir buitinių nuotekų tinklus). Galutinį sprendimą dėl tinklų būtinumo statybos laikotarpiui priima Rangovas suderinęs tai su Statytoju.

Jei elektros tiekimas objekte yra nepakankamas, rangovas privalo pasirūpinti elektros energijos, tenkinančio visus jo poreikius, tiekimu ir laikymu. Turi būti pasirūpinta reikiamu elektros tiekimu per visą darbų laikotarpį iki pat jų priėmimo. Tai apima įrenginių sumontavimą, eksploatavimą, techninę priežiūrą bei pakartotinį sumontavimą objekte iki pat priėmimo.

Rangovas turi pasirūpinti visomis laikinomis patalpomis, kurios bus reikalingos jo poreikiams, įskaitant tinkamus sanitarinius patogumus. Į laikinų pastatų zoną atvedama laikina orinė apšvietimo linija. Rangovas privalo pasirūpinti savo laikinomis komunalinėmis paslaugomis ir apmokėti visas laikinųjų įrenginių bei vandens, elektros energijos ir t. t. išlaidas.

Statybos aprūpinimui elektros energija ir vandeniu siūloma pasijungti nuo esamų atitinkamų tinklų ir įrengti laikinus apskaitos prietaisus, prieš tai susiderinus su atitinkamomis institucijomis.

21. REIKALAVIMAI STATYBOS ĮRANGAI IR TRANSPORTO PRIEMONĖMS

Reikalavimai statybos įrangai ir transporto priemonėms pateikiami statybos įrangos ir transporto priemonių gamintojų technologinėse instrukcijose, Rangovo statybos taisyklėse bei statybos darbų technologijos projekte.

Žemiau pateikiamas orientacinis rekomenduojamų statinio statybai naudojamų transporto priemonių ir statybos įrangos sąrašas:

- autosavivarčiai;
- autokranai;
- krovinės automašinos;
- ekskavatoriai;
- buldozeriai;
- traktoriai;
- autogreideriai;
- freza asfalto dangoms;
- autogudronatorius;
- volai;
- asfalto klotuvai;
- skaldos skirstytuvai;
- specializuoti automobiliai;
- vandens siurbliai;
- kilnojamas suvirinimo agregatas
- mažoji mechanizacija (benzininis pjūklas, elektrolūktuvas).

Pastaba. Statybos mechanizmai ir jų kiekiai tikslinami rangovo technologiniame projekte.

22. BENDRIEJI STATYBOS DARBŲ STATYBVIETĖJE SAUGOS, SVEIKATOS HIGIENOS REIKALAVIMAI IR SĄLYGOS

Remonto metu gali padidėti triukšmo ir lokalios vibracijos lygis. Vadovaujantis LIETUVOS HIGIENOS NORMA HN 33:2011 „Triukšmo ribiniai dydžiai gyvenamuosiuose ir visuomeninės paskirties pastatuose bei jų aplinkoje“ gyvenamųjų ir visuomeninių pastatų aplinkoje leidžiamas ekvivalentinis garso lygis nuo 7 iki 19 val. yra 65 dBA, nuo 19 iki 22 val. yra 60 dBA ir nuo 22 iki 7 val. yra 55 dBA, o maksimalus garso lygis 7 iki 19 val. yra 70 dBA, nuo 19 iki 22 val. yra 65 dBA ir nuo 22 iki 7 val. yra 60 dBA.

Didžiausias triukšmo lygis yra kalant polius ir atliekant gilinimo darbus. Šiuos darbus Rangovas gali vykdyti tikrai nuo 7 iki 19 valandos. Rangovas taip pat privalo laikytis vibracijos ir oro taršos normų reikalavimų. Vibracijos normas darbo aplinkoje reglamentuoja LIETUVOS HIGIENOS NORMOS HN 50:2003 „Visą žmogaus kūną veikianti vibracija: didžiausi leidžiami dydžiai ir matavimo reikalavimai gyvenamuosiuose bei visuomeniniuose pastatuose“ ir HN 51:2003 „Visą žmogaus kūną veikianti vibracija: didžiausi leidžiami dydžiai ir matavimo reikalavimai darbo vietose“. Oro taršą darbo aplinkoje – HN 23:2011 „Cheminių medžiagų profesinio poveikio ribiniai dydžiai. Matavimo ir poveikio vertinimo bendrieji reikalavimai“.

Bet kuriuo atveju Rangovas privalo nusimatyti lėšas triukšmo lygių matavimui ir esant didesniam triukšmo lygiui, nei leidžiama turi įrengti triukšmą slopinančias priemones.

Rangovas išpareigoja Statytojui pripažinti visas trečiųjų asmenų pretenzijas, kurios atsiranda nesilaikant apsaugos nuo triukšmo nurodymų. Statytojas gali reikalauti pakeisti triukšmą keliančius mechanizmus, jeigu jie, triukšmo kėlimo požiūriu, neatitinka dabartinių techninio lygio reikalavimų. Rangovas savo pasiūlyme turi pateikti duomenis apie numatomą triukšmo lygį.

Rangovas privalo imtis visų priemonių, kurios reikalingos statybinės aikštelės apsaugai, asmenų ir daiktų apsaugai aikštelėje ir šalia jos darbų metu, darbo saugos taisyklių, specialių nurodymų, uosto ir gatvių eismo taisyklių laikymosi požiūriu ir kt. Būtinai sutikimai, ženkliniai, skelbimai, užtvėrimai ir apsauginiai įrenginiai kartu su apšvietimu statybos laikotarpiu turi būti statomi ir prižiūrimi rangovo.

Statinio statybos vadovas privalo užtikrinti saugų darbą, aplinkos apsaugą, darbo saugos ir higienos reikalavimų laikymąsi, vadovaujantis:

- Darbuotojų saugos ir sveikatos įstatymu (2003 m. liepos 1 d. Nr. IX-1672);
- 2022–2027 m. darbuotojų saugos ir sveikatos veiksmų planu [5.2.52].

Vykdamat kėlimo darbus būtina vadovautis:

- Kėlimo kranų naudojimo taisyklėmis (2010 m. rugsėjo 17 d. Nr. A1-425).

Darbuotojai privalo turėti asmenines apsaugos nuo triukšmo ar oro taršos priemones, kaip tai nurodyta LR socialinės apsaugos ir darbo ministro 2007 m. lapkričio 26 d. Nr. A1-331 įsakyme „DARBUOTOJŲ APRŪPINIMO ASMENINĖMIS APSAUGOS PRIEMONĖMIS NUOSTATAI“.

Statybų aikštelėje Rangovas turi pastatyti laikinas buitines – sanitarines patalpas, kuriose privalu įrengti persirengimo patalpas, dušus, tualetus.

Rangovas privalo užmokėti Statytojui už visų trečiųjų asmenų reikalavimus, kurie yra susiję su statybos aikštelės saugumu.

Statybvietės ribos ir jos aptvėrimas

Teritorija, kurioje vyks statybos darbai turi būti aptverta ir saugoma, pavojingos vietos pažymėtos, įrengti informaciniai ženklai, pėsčiųjų judėjimo zonos atitvertos nuo tranšėjų, o darbuotojai papildomai instruktuojami ir apmokyti kaip elgtis avarijos ar nelaimingo atsitikimo metu. Tikslūs rangovo mechanizmai, resursai, įranga ir t.t. bus detalizuojami rangovo technologiniame projekte.

Pagrindiniai transporto, pėsčiųjų keliai, būtini kelio ženklai

Statybvietėje įrengiama tiek ir tokio dydžio bei pobūdžio judėjimo kelių, kad judėjimas darbuotojų saugai ar sveikatai nekeltų pavojaus. Priėjimo ir transportavimo keliai bei eismo rajonai turi būti įrengti taip, kad būtų galima naudoti atitinkamas pagalbines technines priemones.

Įrengiant būtinus judėjimo kelius būtina užtikrinti:

- kad nepaisant oro sąlygų, keliai būtų patikimi;
- kad nuo viešojo kelio ir stovėjimo aikštelės iki persirengimo patalpos ir keliais tarp stoginių būtų galima vaikščioti apsiavus įprasta avalyne;
- kad nuo persirengimo iki darbo vietų būtų galima vaikščioti apsiavus darbine avalyne.

Transporto ir pėsčiųjų judėjimo keliai, priėjimai prie darbo vietų ir darbo vietos turi būti reikiamai prižiūrimi, valomi nuo šiukšlių ir sniego, neužkraunami sandėliuojamomis medžiagomis, konstrukcijomis.

Atsižvelgiant į vietos sąlygas ir judėjimą, judėjimo keliuose ir vietose bei atsarginiuose išėjimuose turi būti aiškiai pažymėtos judėjimo kryptys, išėjimai ir pažymėti netikėti aukščių skirtumai.

Tikslios laikinų privažiavimo kelių įrengimo vietos, laikinų kelių konstrukcija ir plotis priklauso nuo statybos darbų vykdymo technologijos ir Rangovo turimo mechanizmų parko bei pateikiamos privalomame Statybos darbų technologijos projekte (STR 1.06.01:2016 „Statybos darbai, statinio statybos priežiūra“ 3 priedas).

Kėlimo kranų, kitų statybos stacionarių mechanizmų galimos pastatymo vietos

Konkrečių kranų ir kitų statybos stacionarių mechanizmų pastatymo zonos, kad jos netrukdytų sklandžiam darbui, numato Rangovas Statybos darbų technologijos projekte.

Statinio statybos vadovas privalo užtikrinti saugų darbą, aplinkos apsaugą, darbo saugos ir higienos reikalavimų laikymąsi, vadovaujantis:

- Darbuotojų saugos ir sveikatos įstatymu (2003 m. liepos 1 d. Nr. IX-1672);
- 2022–2027 m. darbuotojų saugos ir sveikatos veiksmų planu [5.2.52].

Vykdamat kėlimo darbus būtina vadovautis:

- Kėlimo kranų naudojimo taisyklėmis (2010 m. rugsėjo 17 d. Nr. A1-425).

Darbuotojai privalo turėti asmenines apsaugos nuo triukšmo ar oro taršos priemonės, kaip tai nurodyta Darbuotojų aprūpinimo asmeninėmis apsaugos priemonėmis nuostatuose, kurie patvirtinti Lietuvos Respublikos socialinės apsaugos ir darbo ministro 2007 m. lapkričio 26 d įsakymu Nr. A1-331 „Dėl Darbuotojų aprūpinimo asmeninėmis apsaugos priemonėmis nuostatų patvirtinimo“ (*galiojanti suvestinė redakcija nuo 2018-04-21*).

Buities, sanitarinių ir higienos patalpų galimos įrengimo zonos

Sanitarinių ir higienos patalpų įrengimu pasirūpina Rangovas. Šios patalpos turi būti nurodytos Statybos darbų technologijos projekte.

Persirengimo kambariai ir drabužių spintelės:

– Persirengimo kambariai turi būti įrengti darbuotojams, kurie privalo dėvėti darbo drabužius, taip pat įrengti ten, kur sveikatos arba etikos požiūriu jie negali persirenginėti kitoje patalpoje. Į persirengimo kambarius privalo būti lengvai patenkama, jie privalo būti pakankamai erdvūs, juose privalo būti įrengtos sėdimos vietos;

– Persirengimo kambariai privalo būti reikiamo dydžio, kai yra reikalinga, juose privalo būti įrengtos drabužių džiovinimo vietos. Taip pat privalo būti įrengtos ir darbuotojų drabužių bei asmeninių daiktų saugojimui rakinamos vietos. Esant tam tikroms aplinkybėms (dirbant su kenksmingomis medžiagomis, drėgmėje, su nešvarumais ir kitais atvejais), asmeniniai drabužiai ir daiktai privalo būti laikomi atskirai nuo darbo drabužių;

– Moterims ir vyrams privalo būti įrengti atskiri persirengimo kambariai arba privalo būti sudaryta galimybė tuo pačiu persirengimo kambariu naudotis skirtingu metu;

– Kai persirengimo kambariai nėra būtini, kiekvienam darbuotojui privalo būti įrengta drabužių ir asmeninių daiktų rakinama laikymo vieta.

Dušai ir praustuvai:

– Priklausomai nuo darbo pobūdžio ir darbo higienos reikalavimų darbuotojams privalo būti įrengtas reikiamas skaičius dušų. Dušų kambariai privalo būti įrengti atskirai vyrams ir moterims arba privalo būti numatyta galimybė jiems atskirai naudotis dušų kambariais;

– Dušų kambariai privalo būti reikiamo dydžio. Dušams privalo būti tiekiamas karštas ir šaltas vanduo;

– Kai nebūtina įrengti dušus, netoli darbo vietų ir persirengimo kambarių privalo būti įrengtas reikiamas skaičius praustuvų su tekančiu vandeniu (jei būtina – karštu vandeniu). Praustuvai privalo būti įrengti vyrams ir moterims atskirai arba sudaryta galimybė jais naudotis atskirai;

– Kai patalpos, kuriose įrengti dušai ar praustuvai, yra atskirtos nuo persirengimo kambarių, privalo būti įrengti patogūs perėjimai.

Tualetai ir praustuvai:

– Darbuotojams netoli darbo vietų, poilsio bei persirengimo kambarių ir dušų arba prausyklų privalo būti įrengtas reikiamas skaičius tualetų ir praustuvų. Vyrams ir moterims privalo būti įrengti atskiri tualetai arba numatyta galimybė jais naudotis atskirai.

–

Medžiagų ir konstrukcijų galimos sandėliavimo zonos atskiriant kenksmingų ir pavojingų medžiagų sandėliavimo vietą

Kenksmingų ir pavojingų medžiagų statybos metu nenumatyta ir jų sandėliavimo taip pat. Medžiagų ir konstrukcijų galimas sandėliavimo zonos, atskiriant kenksmingų ir pavojingų medžiagų sandėliavimo vietą, kad jos netrukdytų sklandžiam darbui, nusimatys Rangovas Statybos darbų technologijos projekte.

Galimos medžiagų sandėliavimo vietos nurodytos lentelėje taip ir brėžinyje 8923/206-00-TDP-SO-B01.

Darbuotojų aprūpinimas geriamuoju vandeniu

Darbuotojai turi būti aprūpinami geriamuoju vandeniu pagal Lietuvos higienos normą HN 24:2017 „Geriamojo vandens saugos ir kokybės reikalavimai“.

Atliekų ir statybinių atliekų galimos sandėliavimo zonos

Atliekų ir statybinių atliekų sandėliavimo zonas, kad jos netrukdytų sklandžiam darbui, nusimatyti Rangovas Statybos darbų technologijos projekte.

Nurodymai ar sprendiniai įvykus avarijai ar gaisrui statybvietėje

Gaisrinės mašinos į teritoriją patenka per jau esamus įvažiavimus. Kadangi teritorijos suplanavimas lieka nepakitęs, todėl gaisrinėms mašinoms išlieka galimybė privažiuoti visų pastatų perimetru.

Statybvietėje turi būti numatytos gaisrinės priemonės – skydai su pirminėmis gaisro gesinimo priemonėmis, profilaktinės statybvietės organizavimo gaisrinės priemonės.

Statybvietėje įrengiami skydai su pirminėmis gaisro gesinimo priemonėmis. Jie išdėstomi gerai matomose ir patogiai prieinamose vietose prie buitinių patalpų, degių medžiagų sandėlių ir pan.;

Gaisrai kyla dėl savaiminio užsidegimo, žaibo ir elektrostatiinių krūvių ir kitų priežasčių: rūkant pavojingose priešgaisrinio požūriui vietose, dėl neatsargaus elgesio su šildymo prietaisais, netvarkingų elektros įrenginių, metalo suvirinimo darbų technologijos pažeidimų ir t.t.

Prasidėjus gaisrui statybos aikštelėje, būtina tuojau išjungti elektros apšvietimo ir jėgos liniją, sumažinti slėgį technologinėje įrangoje, slėginiuose induose, vamzdynuose, uždaryti sklendes nutraukti pavojingų medžiagų tiekimą į juos. Tai turi padaryti statybininkai ir įmonės darbuotojai dar prieš atvykstant gaisrininkams.

Kasdien, baigus darbą, iš darbo vietos reikia pašalinti lengvai užsidegančias medžiagas: pjuvenas, skiedras, atpjovas, plastmasines atliekas.

Kilus gaisrui jis operatyviai gesinamas ir telefonu (tel. 112) kviečiama priešgaisrinė gelbėjimo tarnyba.

Būtinios pirmosios medicininės pagalbos priemonės

Statybvietėje turi būti numatytos pirmosios pagalbos priemonės – vaistinė su pirmosios medicinos pagalbos priemonėmis.

Atsitikus nelaimei būtina suteikti pirmąją pagalbą ir telefonu (112) iškviešti pagalbą, taip pat informuoti Statybos darbų vadovą.

23. APLINKOSAUGOS IR TREČIŪJŲ ASMENŲ INTERESŲ APSAUGOS REIKALAVIMAI

Remonto metu gali padidėti triukšmo ir taršos lygiai. Tai gali sukelti trumpalaikių nepatogumų tretiesiems asmenims. Prieš vykdant darbus inžinerinių tinklų zonose būtina iškviešti atitinkamų tinklų tarnybos atstovus. Neigiamą poveikį aplinkai gali turėti darbai statybos laikotarpiu dirbant mechanizmais dėl jų agregatų nesandarumo. Naftos produktais užterštas gruntas turi būti išvežtas ir nukenksmintas. Rengiant dangos pagrindus gali padidėti oro užterštumas dulkėmis. Jam esant, paviršių būtina drėkinti vandeniu. Siekiant sumažinti trečiųjų asmenų nepatogumus, Rangovas privalo užtikrinti kiek įmanoma spartesnę ir kokybiškesnę darbų atlikimą.

Jei statybos metu būtų aptikta aplinkos požūriui kenksmingų medžiagų, būtina iš karto informuoti Užsakovą. Kartu su Užsakovu, prisilaikant atliekų šalinimo taisyklių, dalyvaujant Vilniaus regiono aplinkos apsaugos departamento atstovams ir kitoms institucijoms paruošti atliekų pašalinimo iš statybvietės projektą.

Reikia vadovautis specialiais vandens telkinių apsaugos nurodymais ir direktyvomis, pvz.: Vandens įstatymas, Atliekų įstatymas, Antikorozinės apsaugos darbų vykdymas ir galiojančiomis techninėmis taisyklėmis. Su vandens telkiniu besiliečiančios medžiagos negali jo teršti. Esant abejotiniems atvejams reikia pateikti nepavojingumo patvirtinimo pažymėjimą.

Aplinkosaugos reikalavimai pateikti projekto Bendrojoje dalyje, Poveikio aplinkai ir aplinkos apsaugos aprašas.

Statynys turi būti statomas ir pastatytas, o statybos sklypas tvarkomas taip, kad statybos metu ir naudojant pastatytą statinį trečiųjų asmenų gyvenimo ir veiklos sąlygos, kurias jie turėjo iki statybos pradžios, galėtų būti pakeistos tik pagal normatyvinių statybos techninių dokumentų ir normatyvinių statinio saugos ir paskirties dokumentų nuostatas. Šios sąlygos yra:

- 1) statinių esamos techninės būklės nepabloginimas;
- 2) galimybė patekti į valstybinės ir vietinės reikšmės kelius ir gatves;
- 3) galimybė naudotis inžineriniais tinklais;

- 4) patalpų, skirtų žmonėms gyventi, dirbti ar verstis kita veikla, natūralaus apšvietimo pagal higienos ir darbo vietų įrengimo reikalavimus išsaugojimas;
- 5) gaisrinę saugą reglamentuojančiuose dokumentuose nustatytų saugos priemonių išsaugojimas;
- 6) apsauga nuo keliamo triukšmo, vibracijos, elektros trikdžių ir pavojingos spinduliuotės;
- 7) apsauga nuo oro, vandens, dirvožemio ar gilesnių žemės sluoksnių taršos; aplinkos apsaugos statinių ir priemonių, jų veiksmingumo išsaugojimas; gamtos ir kultūros vertybių išsaugojimas; vertingų želdinių išsaugojimas; gaisro gesinimo sistemų išsaugojimas;
- 8) hidrotechnikos statinių ir melioracijos įrenginių išsaugojimas, kad nebūtų pažeistas tų statinių ir įrenginių sukurtas hidrogeodinaminis režimas.

Techninio darbo projekto sprendiniai nepažeidžia trečiųjų asmenų interesų.

24. STATINIŲ STATYBOS IR STATYBOS DARBŲ EILIŠKUMO GRAFIKAS

Prieš statybos darbų pradžią Rangovas turi parengti ir Statytojui pateikti derinimui statinio statybos ir statybos darbų eiliškumo grafiką. Šiame grafike turi būti pateikta (nurodant darbų apimtį ir įvykdymo terminus). Projektuotojo siūlomas **rekomendacinio (informacinio) pobūdžio** darbų eiliškumas pateiktas žemiau esančiame grafike, kuriame statybos laikotarpio atskaita nėra susieta su kalendorinių metų konkrečiu mėnesiu.

PRELIMINARUS STATYBOS DARBŲ VYKDYMO GRAFIKAS																									
Eil. Nr.	Statybos darbų etapo pavadinimas	1 mėn.				2 mėn.				3 mėn.				4 mėn.				5 mėn.				6 mėn.			
		1	2	3	4	1	2	3	4	1	2	3	4	1	2	3	4	1	2	3	4	1	2	3	4
1.	Paruošiamieji darbai																								
1.1.	Statybvietės įrengimas																								
1.2.	Trasos nužymėjimas																								
1.3.	Teritorijos paruošimas, želdinių kirtimas ir atliekų šalinimas																								
1.4.	Augalinio sluoksnio nukasimas																								
1.5.	Esamos asfalto dangos pašalinimas, išardomi gatvės bordiūrai ir trinkelė danga, išardomi tilto ir viaduko elementai, kurie bus keičiami arba juos reikalinga išardyti dėl patogesnio priėjimo prie konstrukcijų																								
2.	Remonto darbai																								
2.1.	Žemės darbai																								
2.2.	Vandens surinkimo ir nuleidimo sistemų įrengimas																								
2.3.	Tilto kapitalinio remonto darbai – išilginių ir skersinių sijų keitimas naujomis, santvaros ir pakloto nurodytų elementų keitimas naujais, šalitilčių gembų ir g/b plokščių keitimas naujais, ramtų remontas, deformacinių pjūvių įrengimas, vandens nuvedimo sistemos įrengimas, turėklų, pereinamųjų plokščių, gulekšnių įrengimas, kūgių tvirtinimas																								
2.4.	Viaduko paprastojo remonto darbai – valomos konstrukcijos, keičiami deformaciniai pjūviai, atstatomos apsauginės dangos ir sutvarkoma vandens nuvedimo sistema																								
2.5.	Kelio konstrukcijos, nuovažų, pėsčiųjų takų įrengimas																								
2.6.	Įrengiamas apšvietimas																								
3.	Baigiamieji darbai																								
3.1.	Plotų rekultivavimas																								
3.2.	Statybvietės išardymas																								

Žymuo: 8923/206-00-TDP-SO-AR

Valstybinės reikšmės krašto kelio Nr. 206 Šilutė-Rusnė ruožo nuo 0,00 iki 0,303 km kapitalinis remontas. Ypatingasis statinys. 2024 m.

25. DARBŲ SEZONIŠKUMO ĮTAKA

Darbų sezoniškumo įtaka, pamainų skaičius yra Statytojo ir Rangovo rangos darbų sutarties, technologinio projekto, ar konkursinės medžiagos sudėtinė dalis.

26. HIDRAULINIŲ AR KT. BANDYMŲ TRUKMĖ

Hidraulinių ar kt. bandymų trukmė yra Statytojo ir Rangovo rangos darbų sutarties, technologinio projekto, ar konkursinės medžiagos sudėtinė dalis.

27. BŪTINOS TECHNOLOGINĖS PERTRAUKOS

Technologinės pertraukos yra Statytojo ir Rangovo rangos darbų sutarties, technologinio projekto, ar konkursinės medžiagos sudėtinė dalis.

28. STATYBOS RIBOJIMAS AR DALINIS KONSERVAVIMAS IR KT.

Statybos ribojimas ar dalinis konservavimas yra Statytojo ir Rangovo rangos darbų sutarties, technologinio projekto, ar konkursinės medžiagos sudėtinė dalis.

29. SPECIALŪS REIKALAVIMAI NEĮPRASTŲ STATYBOS DARBŲ TECHNOLOGIJAI

Statybos darbuose naudojami statybos įrenginiai, technologinė įranga, transporto priemonės turi atitikti saugos ir sveikatos reikalavimus. Tai turi būti nurodyta statybos darbų technologijos projekte, kurį paruošia Rangovas.

Ruošiant statybos darbų technologinį projektą rangovas turi atsižvelgti į ankštas ir sudėtingas sąlygas, sudėtingus statybos ir montavimo darbus

Technologinę įrangą veikiančios apkrovos neturi viršyti apskaičiuotų projektinių ar gamintojo instrukcijose nurodytų dydžių.

Perkeliant ar paduodant į darbo vietą statybinius elementus kėlimo kranais, būtina naudoti padėklus, konteinerius ir krovinių kėlimo įrangą, neleidžiančią keliamiems kroviniams nukristi.

30. STATINIO STATYBOS TECHNINĖS PRIEŽIŪROS ORGANIZAVIMO IR VYKDYMO TVARKA (REIKALAVIMAI STATINIO STATYBOS TECHNINĖS PRIEŽIŪROS GRUPĖS SUDĖČIAI IR KVALIFIKACIJAI, STATINIO STATYBOS TECHNINĖS PRIEŽIŪROS PERIODIŠKUMAS IR DARBO APIMTIS, NURODYTA VALANDOMIS)PAGRINDINĖS SĄVOKOS

Kvalifikaciniai reikalavimai pateikiami Bendrosios dalies Bendrojoje techninėje specifikacijoje . Statinio statybos techninės priežiūros organizavimo ir vykdymo tvarka vykdoma remiantis STR 1.06.01:2016.

Minimalus Statinio statybos techninės priežiūros apsilankymas objekte statybos darbų metu – pradedant kiekvieną naują statybos darbų technologinį procesą ir jo metu ne rečiau kaip 2 kartus per savaitę².

Pagal STR 1.04.04:2017 8 priedo punktą 46.16¹, statinio statybos techninės priežiūros periodiškumas ir darbo apimtis, valandomis, pateiktas lentelėje, vadovaujantis šio reglamento 18 priedu Statinio statybos techninės priežiūros laiko skaičiavimas.

Eil. nr.	Pavadinimas	Minimalus valandų skaičius	Atstumai, km / vnt.	Rekomenduotinas minimalus valandų skaičius
Kelio³ (gatvės) statybos techninė priežiūra				
1.	Projekto nagrinėjimas	20	1	20
2.	Kelio su vieno sluoksnio asfalto danga	50 (vienas kilometras)	0,303	15,2
3.	Viena nuovaža	12	2	24
4.	Kai įrengiama daugiau kaip viensluksnė asfaltbetonio danga	12 (vienas kilometras)	0,303	3,7

Eil. nr.	Pavadinimas	Minimalus valandų skaičius	Atstumai, km / vnt.	Rekomenduotinas minimalus valandų skaičius
5.	Eismo saugumo priemonių įrengimas	16 (vienam kilometrui kelio ar gatvės)	0,303	4,9
6.	Viena sankryža	16	-	-
7.	Dokumentacijos tvarkymas (paslėpti darbai, statybos produktų atitikties dokumentų, statybos žurnalų tvarkymas, aktų pasirašymas)	12 val. (skirta vienam mėnesiui, valandas reikia dauginti iš statybos trukmės (mėnesiais))	5,5	66
8.	Geodezinės nuotraukos tikrinimas	12	1	12
9.	Užbaigimo komisija	24	1	24
Iš viso kelio (gatvės) statybos techninei priežiūrai				169,8
Kitų⁴ transporto statinių statybos techninė priežiūra				
1.	Projekto nagrinėjimas	16	1	16
2.	Tiltas arba viadukas	291	1	291
3.	Paruošiamieji statybos darbai, kai nėra laikinųjų apvažiavimų, laikinųjų tiltų ar pralaidų	1	1	1
4.	Paruošiamieji statybos darbai, kai yra laikinieji apvažiavimai, laikinieji tiltai ar pralaidos	8	-	-
5.	Esamų konstrukcijų griovimas	8	1	8
6.	Viena krantinė atrama	72	-	-
7.	Viena tarpinė atrama	26	-	-
8.	Sijos	16	1	16
9.	Perdanga	4	1	4
10.	Betonavimas	4	1	4
11.	Hidroizoliacija	8	1	8
12.	Vandens nuvedimas	4	1	4
13.	Šaltilčiai	18	1	18
14.	Asfaltbetonio danga	12	-	-
15.	Apdaila (laiptai, turėklai, drenažas)	24	1	24
16.	Nenumatyti darbai (pakeitimai, problemų sprendimas, dokumentacijos tvarkymas)	32	1	32
17.	100 m ilgio slopinimo sienutė	22	-	-
18.	10 m ilgio atraminė sienutė	2	-	-
19.	Metalinė surenkama pralaida (transporto eismui)	66	-	-
20.	Metalinis vamzdis (pralaida) nuo 1,5 m iki 3,0 m skersmens	26	-	-
21.	Dokumentacijos tvarkymas (paslėpti darbai, statybos produktų atitikties dokumentai, statybos žurnalų tvarkymas, aktų rašymas)	12 val. (skirta vienam mėnesiui, valandas reikia dauginti iš statybos trukmės (mėnesiais))	5,5	66
22.	Geodezinės nuotraukos tikrinimas	12	1	12
23.	Užbaigimo komisija	24	1	24
Iš viso kitų transporto statinių statybos techninei priežiūrai				528

⁴ Automagistralėse ar keliuose, kur daugiau kaip dvi eismo juostos, reikia didinti laiko sąnaudas: sijų statybos techninei priežiūrai 50 proc., perdangos statybos techninei priežiūrai 100 proc., betonavimo statybos techninei priežiūrai 100 proc., hidroizoliacijos statybos techninei priežiūrai 50 proc.

Eil. nr.	Pavadinimas	Minimalus valandų skaičius	Atstumai, km / vnt.	Rekomenduotinas minimalus valandų skaičius
			Iš viso	697,8

31. STATYBVIETĖS PLANAS SU INDIVIDUALIAIS TAM TIKRO STATINIO STATYBOS DARBŲ ORGANIZAVIMO SPRENDINIAIS

Sprendinius žiūrėti šios projekto dalies brėžiniuose.

32. PRIVALOMOS PASTABOS DĖL STATYBOS DARBŲ TECHNOLOGIJOS PROJEKTO RENGIMO

Statybos darbų technologijos projektas – tai techninis dokumentas, kuris nustato konkretaus statinio statybos, kaip technologijos proceso, reikalavimus, nurodo statinio projekto įgyvendinimo būdus bei metodus ir numato konkrečius sprendinius bei priemones, užtikrinančias darbuotojų saugą ir sveikatą. Jis privalomas: statant, rekonstruojant ar kapitališkai remontuojant ypatinguosius statinius, statinius saugomose teritorijose, statinius apsaugos zonose, nustatytoje įstatymais ir Vyriausybės nutarimais, taip pat atliekant statybos darbus sudėtingomis sąlygomis, veikiančios įmonės (kito objekto) ar veikiančių inžinerinių tinklų bei susisiekimo komunikacijų teritorijose bei tretiesiems asmenims priklausančiuose sklypuose, atliekant žemės darbus greta esamų statinių.

Statybos darbų technologijos projektą iki statybos darbų pradžios turi parengti rangovas arba, jam pavedus, statinio statybos vadovas.

Rengiant statybos darbų technologijos projektą, privaloma vadovautis statinio projektu, techninio projekto sprendiniais, statybos techniniais reglamentais, įmonės statybos taisyklėmis ir kitais galiojančiais normatyviniais dokumentais. Statybos darbų technologijos projekte turi būti pateikti konkretūs darbuotojų saugos ir sveikatos užtikrinimo sprendiniai.

Statybos darbų technologijos projekto sudėtis pateikta Statybos techninio reglamento STR 1.06.01:2016 „Statybos darbai. Statinio statybos priežiūra“ 3 priede.

33. NUORODA DĖL SPECIFINIŲ STATYBOS DARBŲ TECHNOLOGIJOS PROJEKTO EKSPERTIZĖS REIKALINGUMO

Technologinio projekto ekspertizės reikalingumą nustato Statytojas rangos darbų sutartyje.

0	2024-03	Statybos leidimui ir konkursui		
LAIDA	DATA	LAIDOS STATUSAS. KEITIMO PRIEŽASTIS (JEI TAIKOMA)		
Projektuotojas	Kvalifikaciją patvirtinančio dokumento Nr.	Pareigos	Vardas, pavardė	Parašas
UAB „Tyrens Lietuva“				

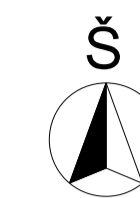
Žymuo: 8923/206-00-TDP-SO-ARA

Valstybinės reikšmės krašto kelio Nr. 206 Šilutė-Rusnė ruožo nuo 0,00 iki 0,303 km kapitalinis remontas. Ypatingas statinys. 2024 m.

Lapas 21 iš 21

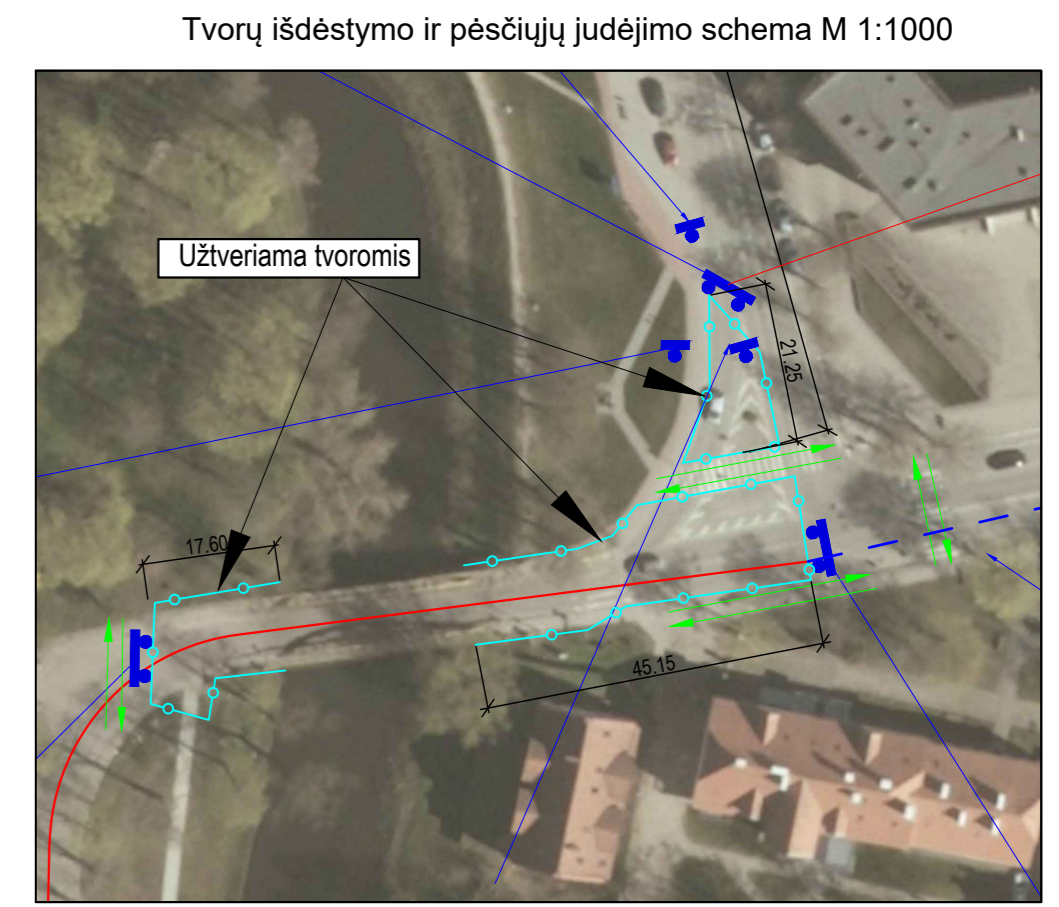
BRĖŽINIAI

STATYBOS DARBŲ ORGANIZAVIMO SCHEMA M1:250



registruotas

0	2024-03	STATYBOS LEIDIMUI, KONKURSUI IR STATYBAI
LAIDA	DATA	LAIDOS STATUSAS, KEITIMO PRIEŽASTIS (JEI TAIKOMA)
KVAL. PATV. DOK. NR.	KELPROJEKTAS	STATINIO PROJEKTO PAVADINIMAS
		Vilniaus miesto reikšmės krašto kelio Nr. 206 Šilutė - Rusnė ruožo nuo 0,00 iki 0,303 km kapitalinio remonto techninio projekto parengimas
		STATINIO NUMERIS IR PAVADINIMAS
		Vilniaus miesto reikšmės krašto kelio Nr. 206 Šilutė - Rusnė ruožo nuo 0,00 iki 0,303 km kapitalinio remonto techninio projekto parengimas
		DOKUMENTO PAVADINIMAS
		STATYBOS DARBŲ ORGANIZAVIMO SCHEMA
		LAIDA
		0
LT	STATYTOJAS IR (ARBA) UŽSAKOVAS "AB „VIA LIETUVA“ KAUNO G. 22, LT-03212 VILNIUS	DOKUMENTO ŽYMUJŲ 8923/206-00-TDP-SO-B.01
		LAPAS LAPŲ
		1 1



PASTABOS:
 1. Žalios spalvos rodyklės rodo pėsčiųjų judėjimo vietas ir kryptis.
 2. Darbų metu, ties pėsčiųjų judėjimo vietomis tvoros atitraukiamos, leidžiant įvažiuoti technologiniam transportui.

- PASTABOS:**
- Apylanka sudaryta iš trijų kelių: Tulpių g., Valstybinės reikšmės rajoninis kelias Nr. 4223 Šilutė- Užliekniai, (Žalgirio g.) ir Valstybinės reikšmės krašto kelias Nr. 165 Šilalė-Šilutė (Lietuvininkų g.). Apylankos ilgis atvažiuojant nuo Žalgirio g. ~1500m, nuo Krašto kelio Nr. 206 Rusnės g. ~ 3000m ir nuo Krašto kelio Nr. 165 Lietuvininkų g. ~2000m.
 - Po statybos darbų tiltu ir toliau bus ribojama bendra transporto priemonių masė iki 30t. Siekiant sudaryti sąlygas sunkiasvorėms transporto priemonėms (viršijančioms 30 t bendrąją transporto priemonės masę) ribojamą tiltą apvažiuoti, Rangovas ruošdamas apylanką esamus kelio ženklus Nr. 304 demontuoja ir nebeatstato.
 - Kapitalinio remonto ruože gatvė skersai uždinama visu pločiu, pastatant nukreipiamas gaires (kas 1m) arba pastatant tvoras.
 - Ženklo Nr. 624 skydas turi būti ne mažesnis kaip 2,0x2,5 m. Kelio ženklai 624 statomi 50-100 m prieš sankryžas. Kelio ženklai 626 statomi prieš pat sankryžas.

0	2024-02	STATYBOS LEIDIMUI, KONKURSUI, STATYBAI	
LAIDA	DATA	LAIDOS STATUSAS, KEITIMO PRIEŽASTIS (JEI TAIKOMA)	
KVAL. PATV. DOK. NR.		STATINIO PROJEKTO PAVADINIMAS VALSTYBINĖS REIKŠMĖS KRAŠTO KELIO NR. 206 ŠILUTĖ-RUSNĖ RUOŽO NUO 0,00 IKI 0,303 KM KAPITALINIS REMONTAS	
SPV		STATINIO NUMERIS IR PAVADINIMAS VALSTYBINĖS REIKŠMĖS KRAŠTO KELIO NR. 206 ŠILUTĖ-RUSNĖ RUOŽO NUO 0,00 IKI 0,303 KM KAPITALINIO REMONTO TECHNINIS DARBO PROJEKTAS	
SPDV		DOKUMENTO PAVADINIMAS	
INŽ.		APYLANKOS SCHEMA TILTO STATYBOS DARBŲ METU M 1:3500	
LT	STATYTOJAS IR (ARBA) UŽSAKOVAS AB „VIA LIETUVA“ KAUNO G. 22, LT-03212 VILNIUS	DOKUMENTO ŽYMUO 8923/206-00-TDP-SO-B.02	LAPAS LAPŲ 1 1

PROJEKTINIAI PASIŪLYMAI

Valstybinės reikšmės krašto kelio Nr. 206 Šilutė-Rusnė ruožo nuo 0,00 iki 0,303 km kapitalinio remonto techninio darbo projekto parengimas

STATINIO PROJEKTO PAVADINIMAS (PAGAL SUTARTĮ)

PROJEKTO PAVADINIMAS	Valstybinės reikšmės krašto kelio Nr. 206 Šilutė-Rusnė ruožo nuo 0,00 iki 0,303 km kapitalinis remontas
STATINIO PROJEKTO NUMERIS	8923/206-00
UŽSAKOVAS	AB „Lietuvos automobilių kelių direkcija“ Kauno g. 22-202, LT-03212 Vilnius
STATYTOJAS	AB „Lietuvos automobilių kelių direkcija“ Kauno g. 22-202, LT-03212 Vilnius
STATINIO PAVADINIMAS	Valstybinės reikšmės krašto kelio Nr. 206 Šilutė-Rusnė ruožo nuo 0,00 iki 0,303 km kapitalinio remonto techninis darbo projektas
STATINIO KATEGORIJA	Ypatingasis statinys
PROJEKTO ETAPAS	Techninis darbo projektas
PROJEKTO DALIS	Pasirengimo statybai ir statybos darbų organizavimo dalis
BYLOS ŽYMUO	SO
BYLOS LAIDA	0
IŠLEIDIMO DATA	2024-02

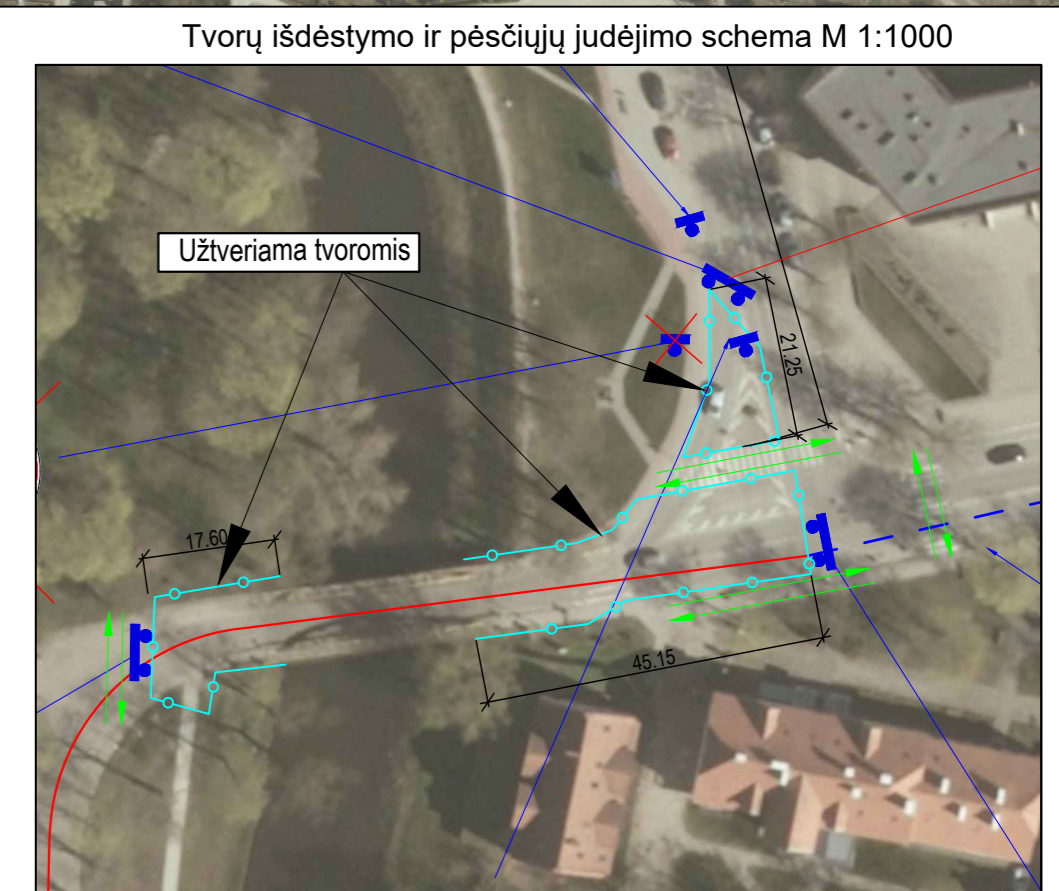
PROJEKTUOTOJAS	KVALI PATVIRT. DOK. NR.	PAREIGOS	VARDAS, PAVARDĖ	PARAŠAS
UAB „Tyrens Lietuva“				

23VTL2122

PROJEKTINIAI PASIŪLYMAI

1. Valstybinės reikšmės krašto kelio Nr. 206 Šilutė–Rusnė eismo intensyvumą nuo 0,000 iki 7,939 km skaičiuoja skaičiuoklis – klasifikatorius, esantis 4,99 km. Bendras vidutinis metinis paros eismo intensyvumas (VMPEI) šiame ruože 2022 m. buvo 2583 aut./parą, iš jų sunkus autotransportas (SA) – 43 aut./parą.
2. Darbai vykdomi uždarant tiltą, tad Rangovas turi vadovautis suderinta apylankos schema. Rangovas įpareigotas apylankos kelius prižiūrėti taip, kaip tai yra nustatyta kelių priežiūros vadove „Automobilių kelių nuolatinės priežiūros normatyvai KPV PN 22“ V priežiūros lygio reikalavimams ir atitinkamai turi būti užtikrinami viso eismo ribojimo metu.
3. Eismo organizavimo sprendiniai turi atitikti Automobilių kelių darbo vietų aptvėrimo ir eismo reguliavimo T DVAER 12 taisyklių reikalavimus.

Apylanka sudaryta iš trijų kelių: Tulpių g., Valstybinės reikšmės rajoninis kelias Nr. 4223 Šilutė–Užliekniai, (Žalgirio g.) ir Valstybinės reikšmės krašto kelias Nr. 165 Šilalė–Šilutė (Lietuvinkų g.).



PASTABOS:
 1. Žalios spalvos rodyklės rodo pėsčiųjų judėjimo vietas ir kryptis.
 2. Darbų metu, ties pėsčiųjų judėjimo vietomis tvoros atitraukiamos, leidžiant įvažiuoti technologiniam transportui.

PASTABOS:
 Po statybos darbų tiltu ir toliau bus ribojama bendra transporto priemonių masė iki 30t. Siekiant sudaryti sąlygas sunkiasvorėms transporto priemonėms (viršijančioms 30 t bendrąją transporto priemonės masę) ribojamą tiltą apvažiuoti, Rangovas ruošdamas apylanką esamus kelio ženklus Nr. 304 demontuoja ir nebeatsto. Kapitalinio remonto ruože gatvė skersai uždaroma visu pločiu, pastatant nukreipiamas gaires (kas 1m) arba pastatant tvoras.

Ženklo Nr. 624 skydas turi būti ne mažesnis kaip 2,0x2,5 m.
 Kelio ženklai 624 statomi 50-100 m prieš sankryžas.
 Kelio ženklai 626 statomi prieš pat sankryžas.

0	2024-02	STATYBOS LEIDIMUI, KONKURSIUI, STATYBAI
LAIDA	DATA	LAIDOS STATUSAS, KEITIMO PRIEŽASTIS (JEI TAIKOMA)
KVAL. PATV. DOK. NR.		STATINIO PROJEKTO PAVADINIMAS VALSTYBINĖS REIKŠMĖS KRAŠTO KELIO NR. 206 ŠILUTĖ-RUSNĖ RUOŽO NUO 0,00 IKI 0,303 KM KAPITALINIS REMONTAS
SPV		STATINIO NUMERIS IR PAVADINIMAS VALSTYBINĖS REIKŠMĖS KRAŠTO KELIO NR. 206 ŠILUTĖ-RUSNĖ RUOŽO NUO 0,00 IKI 0,303 KM KAPITALINIO REMONTO TECHNINIS DARBO PROJEKTAS
SPDV		DOKUMENTO PAVADINIMAS
INŽ.		APYLANKOS SCHEMA TILTO STATYBOS DARBŲ METU M 1:3500
LT	STATYTOJAS IR (ARBA) UŽSAKOVAS AB LIETUVOS AUTOMOBILIŲ KELIŲ DIREKCIJA KAUNO G. 22-202,LT-03212 VILNIUS	DOKUMENTO ŽYMUO 8923/206-00-TDP-SO-B.02
		LAPAS LAPŲ 1 1

DETALŪS METADUOMENYS	
Dokumento sudarytojas (-ai)	Akcinė bendrovė Via Lietuva, Kauno g. 22, Vilnius, 03109 Vilnius, Lietuva (2024-03-14 09:22:04)
Dokumento pavadinimas (antraštė)	206 EOS 0-0,3 km darbų metu apylanka
Dokumento rūšys	-
Dokumento registracijos data ir numeris	2024-03-14 Nr. 2-3824
Dokumento gavimo data ir dokumento gavimo registracijos numeris	-
Dokumento specifikacijos identifikavimo žymuo	ADOC-V1.0
Parašo paskirtis	Pasirašymas
Parašą sukūrusio asmens vardas, pavardė ir pareigos	
Parašo sukūrimo data ir laikas	2024-03-14 09:21:25 (GMT+02:00)
Parašo formatas	XAdES-T
Laiko žymoje nurodytas laikas	2024-03-14 09:21:36 (GMT+02:00)
Informacija apie sertifikavimo paslaugos teikėją	EID-SK 2016,2.5.4.97=#160e4e545245452d3130373437303133,AS Sertifitseerimiskeskus,EE
Sertifikato galiojimo laikas	2021-10-07 18:10:36–2026-10-06 23:59:59
Informacija apie būdus, naudotus metaduomenų vientisumui užtikrinti	-
Pagrindinio dokumento priedų skaičius	-
Pagrindinio dokumento pridedamų dokumentų skaičius	-
Programinės įrangos, kuria naudojantis sudarytas elektroninis dokumentas, pavadinimas	DocLogix v12.8.7.0
Informacija apie elektroninio dokumento ir elektroninio (-ių) parašo (-ų) tikrinimą (tikrinimo data)	Tikrinant dokumentą nenustatyta jokių klaidų (2024-03-14 09:22:04)
Elektroninio dokumento nuorašo atspausdinimo data ir ją atspausdinęs darbuotojas	
Paieškos nuoroda	-
Papildomi metaduomenys	-



**ŠILUTĖS RAJONO SAVIVALDYBĖS
ADMINISTRACIJA**

UAB „Tyrens Lietuva“

Į 2024-02-27 prašymą

DĖL KELIO NR. 206 KAPITALINIO REMONTO

Šilutės rajono savivaldybės administracija išnagrinėjo Jūsų prašymą, gautą 2023-02-27 elektroniniu paštu, dėl krašto kelio Nr. 206 Šilutė–Rusnė ruožo nuo 0,00 iki 0,303 km kapitalinio remonto.

Prie prašymo pridėtas vienas projekto brėžinys – dangų ir eismo organizavimo planas (dokumento žymuo 8923/206-00-PP-B.01), 2 lapai (toliau – Brėžinys), kuriame nenurodyta, kad (ir kaip) Savivaldybės nuosavybės teisėmis valdomi statiniai bus pertvarkomi.

Savivaldybės administracija nėra davusi sutikimo pertvarkyti registruotus kelio Nr. 206 elementus, todėl pritaria projekto sprendiniams, jei kelio rekonstrukcijos metu pažeisti Savivaldybės nuosavybės teise valdomi statiniai ir įrenginiai, įrengti (ar pastatyti) iš Europos Sąjungos struktūrinių fondų lėšų, pagal galiojančią statybą leidžiantį dokumentą Nr. LRS-37-180619-00016, bus visiškai atstatyti pagal Savivaldybės priimtus sutartinius įsipareigojimus sutartimi su Viešąja įstaiga „Centrinė projektų valdymo agentūra“ (Sutartis Nr. 07.1.1-CPVA-R-905-31-0006).

Savivaldybės administracija neprieštarautų kelio Nr. 206 elementų, rekonstruotų statybos leidimo Nr. LRS-37-180619-00016 pagrindu, pertvarkymui tuo atveju, jei bus gautas atitinkamas atliktus darbus finansavusios institucijos Viešoji įstaiga „Centrinė projektų valdymo agentūra“ sutikimas ir pertvarkytų statinių kadastriniai duomenys atnaujinti juos pertvarkiusios institucijos sąskaita.

Administracijos direktorius

DETALŪS METADUOMENYS

Dokumento sudarytojas (-ai)	Šilutės rajono savivaldybės administracija
Dokumento pavadinimas (antraštė)	Dėl kelio Nr. 206 kapitalinio remonto
Dokumento registracijos data ir numeris	2024-03-28 Nr. R3-1743
Dokumento gavimo data ir dokumento gavimo registracijos numeris	-
Dokumento adresatas (-ai)	Kiti
Dokumento specifikacijos identifikavimo žymuo	ADOC-V1.0
Parašo paskirtis	Pasirašymas
Parašą sukūrusio asmens vardas, pavardė ir pareigos	
Parašo sukūrimo data ir laikas	2024-03-28 13:19
Parašo formatas	Trumpalaikio galiojimo (XAdES-T)
Laiko žymoje nurodytas laikas	2024-03-28 13:19
Informacija apie sertifikavimo paslaugų teikėją	EID-SK 2016
Sertifikato galiojimo laikas	2022-12-29 14:20 - 2027-12-28 23:59
Parašo paskirtis	Registravimas
Parašą sukūrusio asmens vardas, pavardė ir pareigos	
Parašo sukūrimo data ir laikas	2024-03-28 15:25
Parašo formatas	Einamojo galiojimo (XAdES-EPES)
Laiko žymoje nurodytas laikas	
Informacija apie sertifikavimo paslaugų teikėją	EID-SK 2016
Sertifikato galiojimo laikas	2022-10-29 13:26 - 2027-10-28 23:59
Informacija apie būdus, naudotus metaduomenų vientisumui užtikrinti	-
Pagrindinio dokumento priedų skaičius	0
Pagrindinio dokumento pridedamų dokumentų skaičius	0
Programinės įrangos, kuria naudojantis sudarytas elektroninis dokumentas, pavadinimas	Elpako v.20240213.2
Informacija apie elektroninio dokumento ir elektroninio (-ių) parašo (-ų) tikrinimą (tikrinimo data)	Tikrinant dokumentą nenustatyta jokių klaidų (2024-03-28)
Elektroninio dokumento nuorašo atspausdinimo data ir ją atspausdinęs darbuotojas	
Paieškos nuoroda	-
Papildomi metaduomenys	-